

Rapport d'activités

2020

abes ;
agence bibliographique
de l'enseignement supérieur

Sommaire

5 Le mot du directeur

7 L'Abes mobilisée pendant la crise sanitaire

- 8 L'ouverture des ressources électroniques scientifiques
- 9 Aux côtés des professionnels pour l'amélioration de la qualité des données
- 10 Une année sous le signe de la communication à distance

15 Coopérations et partenariats pour des projets nationaux structurants

- 16 La Transition bibliographique en chantier(s)
- 18 Le projet FNE : un maillon fort de la transition bibliographique
- 19 Projet SGBm : les ultimes étapes
- 21 Une contribution renforcée à la bibliothèque scientifique numérique

25 L'Abes au service des réseaux documentaires de l'ESR

- 26 Cartographie des réseaux de production des données de l'ESR
- 28 Au cœur des réseaux : les correspondants de l'Abes
- 31 Accompagnement administratif, mutualisation et soutien financier
- 33 Acquisitions de ressources électroniques

35 Les données de l'ESR à la loupe

- 36 Le Sudoc, un écosystème complexe pour les données de l'ESR
- 38 Produire et administrer les données Sudoc
- 39 La fourniture de données Sudoc
- 42 Le signalement des ressources continues, imprimées et électroniques
- 45 Autorités et référentiels, des données stratégiques
- 47 Le signalement des thèses de doctorat
- 52 Le signalement des archives et manuscrits de l'ESR

55 Des moyens au service des réseaux

- 56 Un système d'information évolutif
- 60 Les ressources humaines
- 62 Un dispositif financier au service de la mutualisation
- 64 LE SACD Groupements de commandes
- 65 LE SACD 2 : ISTEEX et CollEx-Persée
- 66 La gouvernance de l'Abes
- 68 Partenariats institutionnels et coopérations

Le mot du directeur

David Aymonin

2020 : QUELLE ANNÉE !

Alors que nous pensions simplement affronter le quotidien de ce millésime, au demeurant ni pire, ni meilleur qu'un autre, mais qui marquait tout de même les 25 ans de l'Abes, la pandémie virale mondiale a frappé la France le 17 mars 2020, date du début du confinement. Du jour au lendemain, l'Abes a basculé en télétravail à 100% et s'est adaptée pour poursuivre sans faillir sa mission d'appui aux bibliothèques universitaires et services de documentation, membres de ses réseaux.

Cette situation de crise a révélé nos forces et en premier lieu notre capacité à maintenir en conditions opérationnelles l'ensemble des outils et services mis à disposition par l'Abes, en dialogue constant avec leurs utilisateurs. Elle a démontré la capacité de l'agence à innover, à adapter son activité aux besoins de l'instant : signalement de ressources électroniques, formations et assistance à distance, mobilisation des forces de travail dans les réseaux. L'Abes a continué à s'impliquer dans le pilotage d'initiatives structurantes pour l'ESR et a élargi ses missions en fonction des axes stratégiques définis au niveau national. Le portage de nouvelles licences nationales de ressources sélectionnées dans le cadre du GIS CollEx-Persée ou le lancement du projet FNE en coopération avec la Bnf en sont des illustrations.

Cependant, cette situation inédite a également mis en évidence certaines de nos faiblesses.

L'âge vénérable d'une partie de notre socle technique exige une attention de chaque instant pour bien fonctionner, et un investissement massif en temps et en expertise pour évoluer. Cette dette technique nous coûte cher en ressources humaines et réduit nos capacités d'innovation et de transformation.

Dans un paysage de l'IST morcelé, où chaque opérateur semble sous-dimensionné au regard de ses missions, la volonté de coopération s'affaiblit. Celle-ci permettrait pourtant de faire mieux et plus, et sans doute d'éviter un sentiment de frustration qui gagne parfois les équipes.

Ajoutons à cela une mutation de la fonction publique encore inachevée, mais dont les effets négatifs sont hélas à ce stade perceptibles : régimes indemnitaires plus opaques, application mécanique de la LOLF qui réduit les ETP, dialogue paritaire bouleversé, incertitudes sur les conditions de retraite, notamment celles des agents de plus de 55 ans, statut incomplet des agents contractuels. Autant de facteurs qui, une fois la crise sanitaire passée, risquent de rendre plus difficile le maintien d'un esprit de collaboration au sein des établissements.

Selon moi, si l'Abes a su faire face au cours de cette année, c'est grâce à quelques caractéristiques qu'elle porte en elle depuis sa création en 1994, parmi lesquelles :

la qualité et la compétence de ses personnels, conscients de leur rôle fondamental au sein de l'écosystème de l'ESR ; la volonté d'innover, d'améliorer, de rendre plus simples les services et les outils proposés ; l'accompagnement RH ; l'environnement matériel et technique et la gestion financière de haute tenue mis au service des équipes pour les aider dans leurs tâches au quotidien ; le sérieux et la rigueur des services juridiques et financiers qui sécurisent les relations contractuelles (directions des établissements et du MESRI, éditeurs, associations professionnelles) et qui ont permis de gagner la confiance des autorités chargées du contrôle, aux niveaux local, régional et national.

Je tiens ici à remercier les collègues de l'Abes pour leur engagement et leur volonté de surmonter les obstacles au cours de cette crise sanitaire.

En leur nom, je m'adresse aux collègues des établissements membres de nos réseaux pour les assurer de notre soutien au quotidien afin qu'ils soient en mesure de mener à bien leurs missions au service des étudiants, des enseignants et des chercheurs.

1

L'Abes mobilisée pendant la crise sanitaire

- 8 L'ouverture des ressources électroniques scientifiques
- 9 Aux côtés des professionnels pour l'amélioration de la qualité des données
- 10 Une année sous le signe de la communication à distance
 - Un nouveau site pour les 25 ans de l'Abes
 - Ouverture d'Arabesques en ligne sur Prairial

L'ouverture des ressources électroniques scientifiques : un défi relevé

Dès le 13 mars 2020, les listes de diffusion des réseaux internationaux de gestionnaires de la documentation électronique passaient à l'heure de la crise sanitaire.

Les campus universitaires du monde entier fermant leurs portes les uns après les autres, le seul accès aux ressources pour de nombreux étudiants, enseignants-chercheurs et chercheurs restait la documentation électronique accessible à distance. La mobilisation des *consortia* de bibliothèques a joué un rôle décisif dans l'ouverture des accès par les éditeurs et dans la communication auprès des établissements et de leurs utilisateurs.

Pour l'Abes, la contribution a été multiple :

- **participation au recensement des possibilités exceptionnelles d'accès**, offertes notamment par les éditeurs étrangers (veille sur la liste de l'*International Coalition of Library Consortia*)
- **accompagnement des établissements bénéficiaires des licences nationales** autour des questions d'accès distant à la documentation
- **signalement dans le Sudoc et dans BACON** des accès exceptionnels aux ressources francophones afin d'en faciliter l'accès : cet investissement fort a été salué par les établissements et l'action globale de l'Abes sur ce front a contribué à renforcer la notion de réseau et son identité. Ce travail mené dans les conditions difficiles du début du confinement représente un investissement à long terme en ce qu'il renforce la visibilité des collections d'*ebooks* francophones et la qualité de leurs métadonnées
- **communication en temps réel auprès des fournisseurs de bases de connaissance**, pour optimiser l'intégration des fichiers KBart décrivant des ressources francophones.

De façon générale, les deux périodes de confinement qui ont ponctué l'année 2020 sont caractérisées par une hausse notable de la médiation auprès des utilisateurs, notamment grâce au signalement dynamique des ressources par divers canaux (catalogues, sites web, bases de connaissance, moteurs de recherche). Cette crise a confirmé le rôle crucial des opérateurs nationaux auprès des communautés universitaires pour la valorisation de ces ressources essentielles.

Aux côtés des professionnels pour l'amélioration de la qualité des données

Pendant ces mois de confinement, de nombreuses bibliothèques, membres des réseaux documentaires, encouragées par l'Abes, ont profité de ce temps hors site pour mettre en œuvre des chantiers de correction de données.



[Bilan des chantiers qualités menés pendant le confinement](#)

[AlgoLiens Web : Bordeaux Montaigne fait contre mauvaise fortune \(sanitaire\) bon cœur \(catalographique\)](#)

Au sein des réseaux Sudoc et Sudoc PS, ce sont ainsi des dizaines de milliers de notices qui ont été corrigées et/ou enrichies afin de mieux répondre aux critères de qualité et aux évolutions liées à la transition bibliographique en cours :

- enrichissement des liens : indexation sujet ; liens aux auteurs
- amélioration de la qualité des notices Sudoc importées par lot
- données d'autorité : structuration du point d'accès et mise en cohérence des notices d'autorité « Personnes physiques »
- ressources continues : vérification des dates d'exemplaires des états de collection signalés par les bibliothèques non déployées du réseau Sudoc PS
- contribution à la réforme RAMEAU : suppression des « notices de gestion et de renvoi général » ; remplacement de l'autorité « Histoire »
- correction des données bibliographiques : collection ou titre d'ensemble absent, codes de fonction erronés, type de contenu à vérifier

Pour leur part, les membres du réseau Calames ont participé largement aux trois chantiers qualité proposés par l'Abes dans l'objectif d'optimiser la visibilité des données patrimoniales :

- enrichissement et correction des liens aux autorités
- mise en conformité des attributs « Rôles »
- repérage et correction des composants sans indexation matière

Une année sous le signe de la communication à distance



9 SEPTEMBRE :
Ouverture du site

Un nouveau site pour les 25 ans de l'Abes

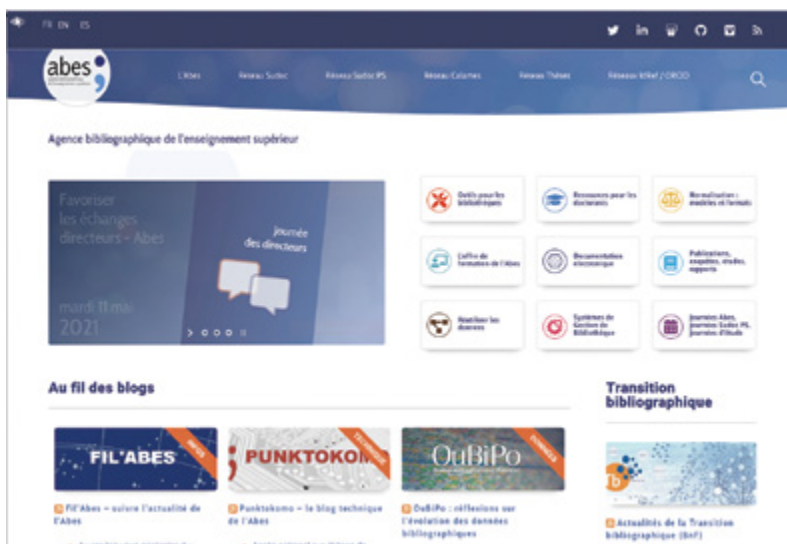
Pilotée par le service Communication, la réalisation de la 5^{ème} version du site de l'Abes entend répondre aux objectifs suivants :

- présenter et clarifier les activités de l'Agence, considérablement diversifiées à l'image des activités des bibliothèques de l'ESR
- valoriser le rôle croissant de l'Abes en tant qu'acteur du circuit d'acquisition des ressources électroniques pour la communauté de l'ESR
- refléter l'évolution des activités de signalement bibliographique – en termes de pratiques, de flux, de techniques et d'acteurs impliqués – ainsi que l'essor national en faveur de la Science ouverte
- donner une meilleure visibilité aux projets collaboratifs et dispositifs nationaux dans lesquels l'Abes est impliquée.

Le site et son arborescence ont été construits selon les **principes UX Design** en relation étroite avec les principaux utilisateurs des services de l'Abes. Plusieurs maquettes ont ainsi été réalisées, puis soumises à leurs avis, notamment lors de séances de test réalisées lors des Journées Abes 2019 et du congrès ADBU 2019.

Refonte de la charte graphique

La refonte du site web s'est accompagnée d'une rénovation de la charte graphique de l'Abes, déclinée progressivement sur les différents supports d'information (documents techniques, programmes, listes...) et de communication (blogs, lettre d'information « *L'Actu des réseaux* »).





[Accès direct à toutes les publications](#)

[Consulter les archives de L'Actu des Réseaux](#)

Une politique de publication renouvelée

Avec l'ouverture du site de l'Abes, qui facilite l'accès à toutes ses publications à partir d'un menu dédié, une nouvelle ligne éditoriale a été définie qui concerne notamment les résultats des enquêtes et études régulièrement lancées par les différents services métier de l'Abes.



LES BLOGS



Fil'Abes, fil d'actualités

510 abonnés
33 articles publiés
26 464 vues / **14 236** visiteurs



Punktokomo, blog technique

304 abonnés
12 articles publiés
12 255 vues / **6 392** visiteurs



OubiPo, blog sur l'évolution des données bibliographiques

479 abonnés
7 articles publiés
5 104 vues / **2 530** visiteurs



UN COMPTE TWITTER DYNAMIQUE

https://twitter.com/com_abes

3 624 abonnés
155 Tweets publiés
497,6 K vues (impressions)
Taux d'engagements : **2,8 %**

Les « meilleurs Tweets » de 2020

FABES @com_abes · 14 oct. De l'ombre à la Lumière : le dernier numéro d'Arabesques est disponible sur Prainial : publications-prainial.fr/arabesques/ind... pic.twitter.com/75hArH9IeTl Voir l'activité sur Twitter	8 438
FABES @com_abes · 8 avr 2020 Il y a 20 ans ... ouvrait l'interface publique du Sudoc !!! Bon anniversaire aux membres des réseaux))) pic.twitter.com/Vodf94v9zs	14 133
FABES @com_abes · 20 mars 2020 L'éditeur @Cairninfo offre à la communauté universitaire l'accès gratuit à son offre de documentation numérique SHS (notamment 10 173 ouvrages + collections "Que sais-je ?" et "Repères")	24 649
FABES @com_abes · 10 juil. Dans ce numéro d'été, Arabesques (98) vous embarque dans un voyage au royaume des Cartes - de la façon dont fait / décrit / met à disposition les cartes - à l'éclosion de la géomatique : tout un univers à explorer en exclusivité publications-prainial.fr/arabesques/ind...	6 102

6 FÉVRIER 2020

Ouverture d'Arabesques en ligne sur Prairial

Conçue par les BU de l'Université Lyon 3, Prairial, plateforme de revues en libre accès, a obtenu en 2018 le statut de pépinière officielle d'OpenEdition et s'inscrit dans le paysage de la science ouverte.

La revue Arabesques s'installe sur Prairial

Le projet «Arabesques en ligne» a été mené en coopération avec les BU de l'Université Lyon 3, pilotes de la plateforme Prairial, le pôle Publications de l'Inist-CNRS, pour le traitement rétrospectif des anciens numéros et l'infrastructure de recherche *Métopes* (Université de Caen), concepteur de la chaîne éditoriale, qui a réalisé des développements spécifiques afin de permettre l'identification des auteurs via IdRef.

Les améliorations apportées par l'intégration d'Arabesques sur Prairial sont nombreuses :

- recherche plein texte sur l'ensemble des numéros / par numéro
- options de partage sur les réseaux sociaux
- responsabilité
- référencement des auteurs via IdRef
- identification des articles par un DOI
- citabilité des articles par URL pérenne
- export des articles en PDF.



[BU de l'Université Lyon 3 Jean Moulin](#)



[Inist-CNRS](#)



[IR Métopes \(Université de Caen\)](#)



Ar(abes)ques

abes

FR EN

PLATEFORME PRAIRIAL

Recherché...

Derniers numéros

- 101 | 2021 Bibliothèques en temps de pandémie

Numéros en texte intégral

- 100 | 2021 Arabesques Centième
- 99 | 2020 De l'ombre à la lumière
- 98 | 2020 Cartes en bibliothèque
- 97 | 2020 Y a-t-il un bibliothécaire dans la salle ?
- 96 | 2020 Évaluer en bibliothèque
- 95 | 2019 Les bibliothèques au service des chercheurs
- 94 | 2019 Bibliothèques de recherche

Portée par l'Agence bibliographique de l'enseignement supérieur (Abes) depuis sa création en 1995, la revue trimestrielle Arabesques présente les enjeux et principales évolutions du monde de l'information scientifique et technique (IST) et de la documentation dans l'enseignement supérieur et de la recherche (ESR). La revue aborde les problématiques spécifiques aux bibliothèques universitaires et aux centres de documentation, principalement ce qui concerne les systèmes d'information, les services, les données et métadonnées utiles aux étudiants, enseignants et chercheurs, d'un point de vue national et international.

101 | 2021 Bibliothèques en temps de pandémie

Réinventer le lien avec les publics

FILS D'INFOS

Fil'Abes

Synthèse de l'évaluation de la Journée d'étude « La grande parade des outils de contrôle de la qualité des données bibliographiques »

[Journée d'étude sur les outils de contrôle de la qualité des données bibliographiques : les vidéos sont en ligne!](#)

Au rendez-vous printanier du réseau Sudoc PS

Le site « Licences nationales » fait peau neuve

Le GitHub de l'Abes : un lieu de partage et d'ouverture

Visiter le site

OuBiPo

Les vidéos de la 5^e journée professionnelle « Métadonnées en bibliothèques » (04/12/2021)

PJC 2020 : what else ? (19-22 octobre)

Le Permanent UNIMARC Committee et l'ILA



Les 4 numéros parus en 2020

- N° 96 (janvier-février-mars 2020)
Évaluer en bibliothèque. Au-delà des statistiques et des indicateurs
- N°97 (avril-mai-juin 2020)
Y a-t-il un bibliothécaire dans la salle? Vers de nouvelles légitimités
- N°98 (juillet-août-septembre 2020)
Cartes en bibliothèque. Nouveaux usages, nouveaux territoires
- N°99 (octobre-novembre-décembre 2020)
De l'ombre à la lumière. La valorisation des collections patrimoniales par le numérique

Une enquête auprès du lectorat d'Arabesques

En prévision de la publication en janvier 2021 du numéro 100 d'Arabesques, le comité de rédaction a souhaité demander l'avis de son lectorat sous la forme d'une enquête qui a recueilli **444 réponses**. Il s'agissait de mieux connaître le profil des lecteurs, leurs usages et leurs rubriques préférées, leurs attentes en termes de thématiques mais également leur mode de lecture privilégié.



[Résultats de l'enquête Arabesques](#)

[Séquence « Les Actus de l'Abes »](#)



Après plusieurs numéros d'Arabesques coordonnés par Yves Desrichard, la mission de coordination éditoriale a été confiée à Véronique Heurtematte, journaliste spécialisée du domaine.



LES JOURNÉES ABES 2020

La situation sanitaire n'a hélas pas permis aux membres des réseaux documentaires de se retrouver comme à l'accoutumée pour les Journées Abes programmées en mai 2020. Afin de partager des informations avec les membres des réseaux, et de compenser l'absence de rencontres en présentiel, une version en ligne de la séquence « Les Actus de l'Abes » a été réalisée par une équipe dédiée qui a présenté les principales activités réalisées depuis mai 2019 sous forme de capsules vidéo.

L'ABESTOUR 2020 REPORTÉ

En raison de la crise sanitaire, l'opération AbesTour initiée en 2019 en collaboration avec l'ADBU-SSI, a été suspendue.

JOURNÉES D'ÉTUDE À DISTANCE

L'Abes a coordonné l'organisation à distance de deux événements :

4 décembre 2020 : 5^{ème} Journée du GT « Systèmes et Données » : [Cataloguer par entités ou le big bang des données !](#)

15 décembre 2020 : [6^{ème} journée SGBm](#)

2

Coopérations et partenariats pour des projets nationaux structurants

16 La Transition bibliographique en chantier(s)

18 Le projet FNE : un maillon fort
de la transition bibliographique

19 Projet SGBm : les ultimes étapes

21 Une contribution renforcée à la bibliothèque
scientifique numérique de l'ESR

- Acquisitions CollEx-Persée
- Plan de soutien à l'édition française
- Adhésions à la plateforme ISTEEX
- Fluidifier la gestion des ressources sous licence nationale

La Transition bibliographique en chantier(s)

Dans le cadre du programme national Transition bibliographique, copiloté par l'Abes et la BnF, les travaux de normalisation se sont poursuivis en assurant la formation des professionnels et un dialogue continu avec les fournisseurs de logiciels de bibliothèques.



7 JANVIER 2020

Implémentation réussie de nouvelles zones UNIMARC (B214, B6XX, B7X3, B72X, E7X2, B915, B920). Certaines transformations, dédiées au signalement des monographies (genre et forme des ressources), étaient très attendues, notamment dans le cadre de la réforme du vocabulaire RAMEAU. Notons que la transformation de la zone B214 (adresse bibliographique) a nécessité la mise en place de deux exports parallèles, un export spécifique ayant été proposé du fait que certains Systèmes de Gestion de Bibliothèques n'avaient pas encore pu réaliser les évolutions requises par ce nouveau format.

9-10 MARS 2020

Un séminaire interne consacré à la transition bibliographique réunit 19 agents de l'Abes dans l'objectif de renforcer la stratégie de mise en œuvre.

AUTOMNE 2020

Validation par le *Permanent UNIMARC Committee* (PUC) des propositions françaises visant à exprimer en UNIMARC les éléments propres aux entités « Œuvre » et « Expression »

4 DÉCEMBRE 2020

« Cataloguer par entités ou le big bang des données ! », 5^{ème} Journée professionnelle organisée à distance par le Groupe de Travail « Systèmes & Données », acteurs essentiels du programme Transition Bibliographique. Cette journée a rencontré un franc succès avec plus de 450 participants.

15 DÉCEMBRE 2020

La nouvelle version officielle du code de catalogage international *RDA Toolkit* est publiée sur le site. Elle prend en compte le modèle IFLA-LRM publié en août 2017, qui remplace et fusionne les modèles FRBR, FRAD, FRASAD... publiés jusque là.

La transition bibliographique a franchi des étapes importantes au cours de l'année 2020

Frbrisation des données Sudoc : bilan d'une expérimentation

Conduite afin de tester la potentielle automatisation des regroupements de grappes de notices (*clusters*) et l'adéquation de leur appariement avec des notices de regroupement (ou notice d'Œuvre, selon la terminologie IFLA LRM), l'expérimentation « Sudoc FRBR » s'est appuyée sur les outils, algorithmes et conseils des équipes d'OCLC.

Après une ultime phase d'évaluation, l'expérimentation « Sudoc FRBR » a rendu ses conclusions à l'été 2020. Trois billets publiés sur le blog OuBiPo reviennent en détail sur les enseignements du projet.

Notons que le projet « Sudoc FRBR » a permis d'identifier les chantiers de préparation des données Sudoc indispensables à leur conversion en entités et relations. Par ailleurs, ses conclusions ont bénéficié au projet exploratoire « Sudoc 21 », visant à repenser le système de gestion de métadonnées en fonction des évolutions bibliographiques en cours de déploiement.

- Tests réalisés sur **14 millions** de notices
- Création de **1,2 million** de notices de regroupement

Réforme RAMEAU

La réforme de RAMEAU, langage d'indexation matière, utilisé par la Bibliothèque nationale de France, les bibliothèques universitaires et de nombreuses bibliothèques de lecture publique et de recherche, se poursuit. Pour mettre en conformité les données Sudoc, l'Abes a procédé au traitement automatisé de :

- **1,5 million** de notices bibliographiques
- **5 corpus** de notices d'autorité : thèses et écrits académiques ; actes de congrès ; catalogues ; périodiques ; cartes

La vidéo [La réforme RAMEAU](#), produite pour la session « Les Actus de l'Abes » (Jabes 2020), précise les impacts de la réforme sur la production des données Sudoc, et notamment sur les indexations de type Géographique et Genre/Forme.



Une activité soutenue dans le cadre du programme national Transition bibliographique

Gouvernance des données

Piloté par l'Abes, le Comité français UNIMARC (CfU) est en charge de préparer les demandes d'évolution du format en vue de la prise en compte complète du modèle IFLA-LRM au niveau international.

En 2020, les demandes portaient principalement sur la description des Œuvres et Expressions. Elles ont été portées avec succès lors de la réunion annuelle du *Permanent UNIMARC Committee* qui les a validées.

Par ailleurs, le CfU a procédé à la révision des « Recommandations nationales pour l'échange de données d'exemplaires ». Enfin, le format UNIMARC a été enrichi de nouvelles zones relatives au statut patrimonial des documents conservés par les bibliothèques.

Systèmes et Données

En 2020, le Groupe de Travail « Systèmes et Données » s'est concentré sur l'accompagnement des fournisseurs de Systèmes de Gestion de Bibliothèques en vue de l'implémentation des nouveaux formats de données et des consignes qui en découlent. Par ailleurs, le GT a organisé à distance la 5^{ème} Journée professionnelle « Métadonnées en bibliothèques », consacrée au catalogage par entités.

Formation

Deux modules de formation ont été réalisés par le Groupe de Travail « Formation ». L'un, à destination des agents de la fonction publique territoriale ; l'autre, consacré aux Sections 2 et 5 du code RDA-FR.

Le GT a également procédé à une actualisation des supports de formation « Sensibilisation à l'évolution des catalogues » et « Application des règles de catalogage RDA-FR » publiées en 2015.

Normalisation

Bien que les réunions régulières des sous-groupes de normalisation n'aient pu avoir lieu selon les modalités habituelles, les pilotes ont mis à profit le premier confinement pour procéder à la mise en forme de certains chapitres de RDA-FR, tandis que des temps de discussions plus courts en visioconférence ont repris dès l'été pour poursuivre la rédaction du code RDA-FR et évaluer la nouvelle version de RDA, consolidée et finalisée en décembre 2020.

Plusieurs chapitres ont ainsi connu une avancée décisive. Enfin, une nouvelle version du glossaire de RDA-FR, qui inclut les termes issus des derniers chapitres publiés, a été mise en ligne.



EXPÉRIMENTATION SUDOC FRBR. L'ÉVALUATION : ALGO VS HUMAIN ?
• [billet 1](#)
• [billet 2](#)
• [billet 3](#)

RÉFORME RAMEAU
• [L'indexation matière en transition : de la réforme RAMEAU à l'indexation automatique, par Etienne Cavalié, BnF, collection Bibliothèques](#)
• [Vidéo Jabes 2020 : La réforme RAMEAU : impacts sur les données Sudoc](#)

RÉUNION ANNUELLE DU PERMANENT UNIMARC COMMITTEE
• [PUC Day 1](#)
• [Le PUC et LRM, la suite](#)
• [PUC 2020 : what else ?](#)

PROGRAMME TRANSITION BIBLIOGRAPHIQUE
[Vidéo : La Transition bibliographique en actions](#)

5^e JOURNÉE PROFESSIONNELLE "MÉTADONNÉES EN BIBLIOTHÈQUES" : Cataloguer par entités ou le big bang des données !
• [billet sur le site de la TB](#)
• [billet sur le blog Oubipo](#)
• [toutes les vidéos](#)

Le projet FNE : un maillon fort de la transition bibliographique



Co-piloté par l'Abes et la BnF, le projet FNE fait partie intégrante du programme Transition bibliographique. À ce titre, les orientations stratégiques structurantes du projet sont validées par le Comité stratégique bibliographique.



DÉCEMBRE 2019

Validation du rapport *Preuve de concept (POC) Wikibase FNE* par le *Comité stratégique bibliographique (CSB)*. L'infrastructure Wikibase est confirmée en tant que socle de conception de la plateforme FNE.

JANVIER 2020

Installation du socle logiciel Wikibase et hébergement par l'Abes.

FÉVRIER 2020

Séminaire Abes/BnF afin de consolider une vision partagée du futur outil FNE. Les prochaines étapes opérationnelles ont été définies : réalisation d'un macro-calandrier de mise en œuvre ; finalisation de la feuille de route 2020 ; préparation des GT en interaction avec le programme TB.

22 AVRIL 2020

Validation par le Comité de pilotage FNE de la *Charte du FNE* qui fixe les principes et la politique de production et de diffusion des données.



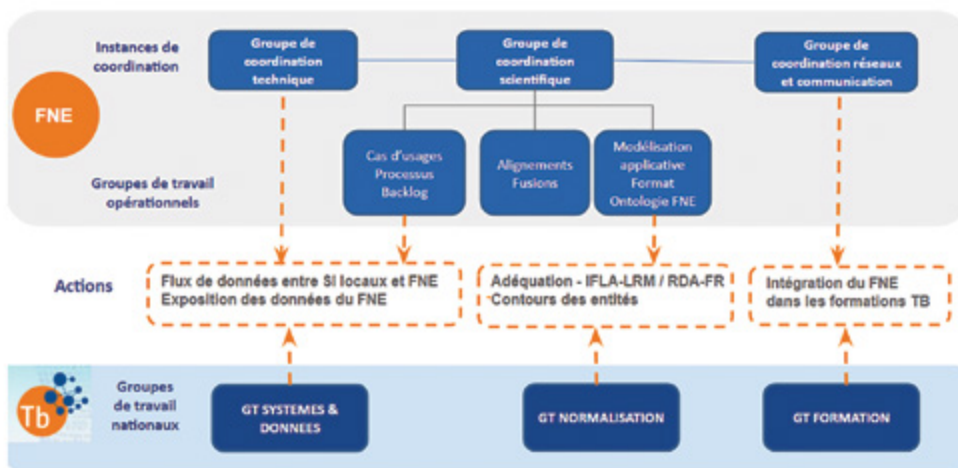
Projet FNE : preuve de concept FNE aboutie

Le projet de Fichier national d'entités (FNE) vise à la réalisation d'une plateforme commune pour la production de données d'autorité – ou entités – par les réseaux des professionnels des bibliothèques et de la documentation. Ainsi, le FNE est appelé à devenir un outil central dans le paysage documentaire et bibliographique français ainsi qu'à l'échelle du web de données. En tant qu'outil de production de données conformes au modèle IFLA-LRM, fidèles aux principes de qualité des données FAIR, interopérables, sous licence ouverte pour une large réutilisation, le FNE offrira des services à haute valeur ajoutée au bénéfice des professionnels des bibliothèques et *in fine* des utilisateurs des catalogues et outils documentaires en ligne.

Le projet FNE entretient des relations étroites avec les principaux acteurs du programme national Transition Bibliographique. Ainsi, de nombreux professionnels sont à la fois membres des instances du projet FNE et du programme. Ils interviennent au sein de groupes de travail mixtes en tant qu'experts du domaine.

En 2020, le projet FNE est entré en phase de réalisation. En dépit des fortes contraintes, les structures de travail ont été mises en place et les instructions (métier et techniques) en vue du développement de la plateforme ont été engagées.

Organisation du projet FNE



Projet SGBm : les ultimes étapes

2020 marque la fin de l'accord cadre SGBm. C'est aussi pour l'Abes le début d'une activité plus large d'accompagnement des bibliothèques lors de leur réinformatisation, dans un dialogue renforcé avec les fournisseurs de solutions et les associations d'utilisateurs.



- **1 accord cadre** définissant un cahier des charges pour le choix d'une solution de Système de Gestion de Bibliothèque hébergé dans le *cloud* pour favoriser la mutualisation documentaire et faciliter l'accès aux ressources électroniques («accord cadre SGBm»)
- **30 marchés** subséquents passés par les établissements, souvent dans le cadre de regroupements
- **1 fournisseur** (Ex Libris) ayant remporté l'ensemble des marchés subséquents
- **24 établissements** (ILN) passés en production
- **598 bibliothèques** (RCR) équipées
- **3246 agents professionnels** utilisant la suite logicielle
- **883000 étudiants et chercheurs** disposant de l'outil de découverte associé

Déploiement de la solution SGBm en 2020

- **7 nouveaux établissements en production :**
Université Paris-Saclay, Université Grenoble Alpes, Université Savoie Mont-Blanc, Université de Pau et des Pays de l'Adour, La Rochelle Université, Université de Rouen, Université de Poitiers
- **6 établissements en cours de déploiement,** dont l'Institut national d'Histoire de l'Art (INHA) et les Écoles Françaises de Rome et d'Athènes, qui ont signé leur marché subséquent en 2020.

Focus sur les projets associés

Le suivi des évolutions logicielles s'inscrit désormais dans un dispositif d'accompagnement plus large. L'audit sécurité visant à garantir la pérennité des logiciels choisis a rendu des conclusions rassurantes et une méthode de travail a été élaborée à destination des établissements souhaitant renouveler leur marché à l'issue de l'accord-cadre.

Pour leur part, les travaux sur la conservation pérenne des données et les échanges de données entre le SGBm et les SI des établissements se poursuivent en 2021.

Précisons que la synchronisation entre le Sudoc et le SGBm – destinée à fluidifier la circulation des données – constitue un projet prioritaire. Ce chantier complexe est mené avec plusieurs partenaires et devrait aboutir d'ici fin 2021. La solution générique mise au point pourra ensuite être étendue à d'autres fournisseurs et à tous les établissements, ce qui offrira des capacités nouvelles, notamment en matière de mises à jour automatiques et de simplification du travail en local.



[Le SGBm en 2020 : une dernière vague avant l'après \(SGBm\)](#)

[Rouen Normandie : dernière étape normande pour le SGBm](#)

[SGBm : une nouvelle vague pour La Rochelle Université](#)

[SGBm à l'Université de Pau : déploiement réussi en période de confinement](#)

[Le SGBm à l'Université de Poitiers : une mise en production entre deux confinements](#)

La phase « post SGBm » a démarré fin 2020

L'expérience acquise pendant les 10 années du projet SGBm a incité l'Abes à se positionner en appui à la réinformatisation des bibliothèques membres de ses réseaux.

Cette nouvelle activité se répartit en 4 domaines d'intervention :

- **L'accompagnement des établissements pour négocier collectivement et sécuriser le renouvellement des marchés du groupement de commande**

En 2020, les huit premiers établissements « SGBm » sont entrés en phase d'analyse sur le renouvellement de leur marché. L'Abes les accompagne dans cette démarche en s'appuyant sur une note juridique rédigée par un groupe de travail inter-établissements animé par l'Agence.

- **L'accompagnement des établissements dans leurs projets de réinformatisation**

Les collaborations avec les sites pilotes ont donné lieu à la production d'une riche documentation comportant documents de marché, documents techniques, guides et fiches pratiques compilant les savoir-faire acquis.

L'Abes met cette documentation à disposition des établissements et se propose d'animer un réseau d'établissements afin de l'enrichir de données récentes. Cette offre générique sera renforcée d'un accompagnement individualisé de type *coaching*. Le positionnement juridique et tarifaire de ce modèle sera analysé en 2021.

- **La labellisation des solutions logicielles du marché**

Pour répondre aux besoins des établissements documentaires de l'ESR, les logiciels de bibliothèque doivent disposer d'un certain nombre de fonctionnalités spécifiques – et notamment la compatibilité avec les outils et données du Sudoc. Par ailleurs, leur capacité à évoluer rapidement est fondamentale pour réaliser les objectifs du programme national Transition bibliographique.

Pour rendre ces évolutions prioritaires dans la feuille de route des fournisseurs, l'Abes s'appuiera sur l'expertise de la société Tosca Consultants qui publie chaque année le comparatif des logiciels de bibliothèques en France. Par ailleurs, un dialogue a été initié avec les responsables des clubs utilisateurs et les fournisseurs.

- **La co-construction d'une solution de SGB en marque blanche**

L'offre de logiciels pour les bibliothèques universitaires et de recherche reste malheureusement réduite sur le marché actuel. Certaines nouvelles offres n'ont pas encore fait leurs preuves, les tarifs restent élevés et la concentration des fournisseurs de ces produits risque de conduire à un quasi monopole. Pour réduire les risques, il est important qu'existe sur le marché une solution simple, à la qualité garantie, compatible avec le Sudoc et les besoins des universités, disponible à un prix raisonnable, qui puisse servir notamment à de petits établissements. Une phase de veille, aux niveaux national et international, est prévue en 2021.

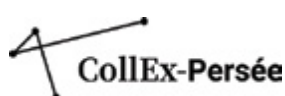


La rencontre annuelle des membres du groupement de commande SGBm a été transformée en rencontre annuelle autour des SGB utilisés par les réseaux documentaires de l'ESR.

[Retours sur la 6^{ème} journée SGBm](#)

Une contribution renforcée à la bibliothèque scientifique numérique de l'ESR

L'Abes a participé activement au volet "acquisition de ressources numériques sous licence nationale" dans le cadre du GIS CollEx-Persée. Elle poursuit son engagement aux côtés de l'Inist-CNRS pour le financement de la plateforme ISTEEX. En lien avec le MESRI, elle assume le portage financier du Plan de soutien à l'édition scientifique.



Acquisitions CollEx-Persée : des modalités de coopération innovantes

L'acquisition de ressources électroniques ciblées à destination de communautés de chercheurs constitue l'un des axes stratégiques de la feuille de route du GIS CollEx-Persée. Entre autres activités, l'Abes en assure le portage financier, décision qui a donné lieu, en juillet 2019, à la signature d'une convention avec la Bibliothèque Nationale Universitaire (BNU) de Strasbourg.

Par rapport aux précédentes licences nationales acquises par l'Abes dans le cadre du projet ISTEEX, la spécificité des acquisitions CollEx-Persée tient à la complexité des corpus, qui regroupent le plus souvent divers types de documents (*ebooks*, revues, documents d'archives, manuscrits...) ce qui soulève certaines difficultés d'identification en ce qui concerne l'analyse qualitative et volumétrique des ressources.

Aux côtés des bibliothèques mandataires du GIS CollEx-Persée, qui portent les projets d'acquisition d'un point de vue scientifique, l'Abes joue un rôle moteur au travers de plusieurs actions :

- analyse des contenus documentaires proposés à l'achat
- choix du type de marché (négocié ou mise en concurrence)
- coordination des procédures pour les marchés avec mise en concurrence
- rédaction des documents contractuels, adaptés aux spécificités de chaque corpus
- participation aux négociations, en collaboration avec le consortium Couperin
- gestion du circuit financier et suivi de l'exécution des marchés
- analyse des livraisons de données et métadonnées en coopération avec l'Inist-CNRS
- signalement des ressources dans les outils documentaires nationaux (BACON, Calames, Sudoc)
- suivi de l'ouverture des accès aux établissements, en lien avec les éditeurs
- accompagnement des bénéficiaires dans l'utilisation et la valorisation des ressources à l'aide du site licencesnationales.fr et de l'application de gestion dédiée

En 2020, de nouveaux modèles d'acquisition pour les licences nationales ont été testés avec succès : mise en concurrence dans le cadre de marchés à procédure adaptée (MAPA) ; abonnement cofinancé par l'Abes et un établissement CollEx, dans le cadre d'un groupement de commandes *ad hoc*.



[26 novembre 2020 : Intervention de l'Abes lors de la journée référents CollEx-Persée](#)

[Fil'Abes : Acquisition de licences nationales CollEx-Persée : une nouvelle coopération pour l'Abes](#)

Une contribution renforcée
à la bibliothèque scientifique
numérique de l'ESR



Les données financières
relatives à ces acquisitions
sont disponibles
page 65.



La description des res-
sources acquises sous
licence nationale ainsi
que les modalités pour y
accéder sont à consulter
sur le site licencesnationales.fr



[Fil Abes : Plan de soutien à
l'édition scientifique fran-
çaise](#)

Consulter le site du MESRI

Corpus sous licence nationale CollEx-Persée

Après la notification d'un premier marché en 2019, 6 nouveaux marchés ont été notifiés en 2020.

Acquisitions de corpus d'ebooks

- **Cambridge University Press** : 125 titres en Sciences politiques. Bibliothèque CollEx : SciencePo Paris (marché notifié en 2019)
- **De Gruyter** : 1 291 titres en Sciences de l'Antiquité. Bibliothèque CollEx : BIS
- **Karger** : 133 titres en Médecine. Bibliothèque CollEx : Bibliothèque Santé de l'Université de Paris
- **Brill** : 240 titres en Histoire des religions antiques. Bibliothèque CollEx : BNU

Acquisitions de corpus thématiques numérisés par ProQuest

- **Archives du Parlement britannique (XIX^e)** : plus de 80 700 documents. Bibliothèque CollEx : BIS
- **Early European Books (XV^e-XVII^e)** : 2750 titres issus des collections numérisées de la Bibliothèque nationale de Florence. Bibliothèque CollEx : SCD Université de Grenoble
- **Twentieth Century Religious Thought** : 616 écrits de théologiens du XX^e siècle, accompagnés des archives de l'un des auteurs, R. Niebuhr. Bibliothèque CollEx : BNU.

Abonnement à Embase

Grâce à un cofinancement GIS CollEx Persée – Université de Paris, la **base de données bibliographique Embase fournie par l'éditeur Elsevier** est disponible pour les années 2021 et 2022 dans toutes les universités françaises ayant une composante médicale (38 institutions). Il s'agit de la première licence étendue sous forme d'abonnement de deux ans conclue dans le cadre de CollEx-Persée. L'abonnement à Embase a été cofinancé sous la forme d'un groupement de commandes avec la Bibliothèque Santé de l'Université de Paris.

Plan de soutien à l'édition scientifique française

Pour tenir compte de la situation sanitaire, le programme de **soutien à la traduction d'articles scientifiques** initié en 2019 a été prolongé. Il permet à 9 lauréats d'un appel d'offres du MESRI de développer des expérimentations en vue d'améliorer l'impact et la diffusion internationale de travaux de recherche menés en France.

L'été 2020 a vu l'achèvement du dernier volet du Plan de soutien à l'édition scientifique française, signé avec l'éditeur de revues médicales **John Libbey**. Grâce à ce dispositif, 16 revues de l'éditeur abaissent leur barrière mobile, avec application de



138

adhésions pour un montant
de 297 791 €



Programme de
la Journée ISTE
(janvier 2021)



419 bénéficiaires au total
ayant activé leurs accès

13 nouveaux
établissements validés

184 nouveaux accès
validés

11 mises à jour
mensuelles des fichiers
d'adresses IP autorisées

15 750 visites
sur le site public
Licencesnationales.fr
(+20% par rapport à 2019)

la licence CC-BY sur les contenus libérés. Des contenus francophones sont ainsi en accès ouvert dans un domaine où les utilisateurs dépassent largement le cadre de l'ESR. L'éditeur a également livré à l'Abes les métadonnées des articles libérés en 2020, opération qui sera réitérée en 2021. Ces métadonnées pourront alimenter les différents réservoirs de publications françaises.

Plateforme ISTE

de nouvelles adhésions confirment son attrait

Lancé en 2019, le modèle d'adhésion à la plateforme ISTE a été consolidé en 2020 avec l'augmentation du nombre d'établissements adhérents et des montants collectés pour assurer sa maintenance et son évolution, cela malgré le nombre important de fusions d'établissements de l'ESR en 2020.

En lien avec le CNRS, le consortium Couperin, la CPE et le MESRI, l'Abes a participé à une réunion du comité de pilotage d'ISTE initiée afin de relancer la réflexion stratégique pour le développement de la plateforme.

La fin de l'année a été consacrée aux préparatifs de Journée ISTE, journée nationale d'information et d'échanges, programmée en janvier 2021.

Fluidifier la gestion des ressources sous licence nationale

En 2020, le nombre d'établissements ayant créé des comptes et/ou renseigné des IPs via l'application de gestion des accès aux ressources sous licence nationale a augmenté, la crise sanitaire ayant accéléré le processus.

Suite à une étude prospective menée autour de l'identification des établissements via l'[application de gestion des accès](#), un projet d'évolution de l'application a été lancé fin 2020 afin d'intégrer la gestion des établissements par identifiant ainsi que les évolutions institutionnelles (fusions, scissions, changements de nom et de statuts). Cette démarche entre dans le champ plus large de l'identification des établissements de l'ESR, sujet complexe et essentiel au vu des évolutions institutionnelles des dix dernières années.

Par ailleurs, la refonte du site Licencesnationales.fr a été initiée en 2020.

3

L'Abes au service des réseaux documentaires de l'ESR

26 Cartographie des réseaux de production des données de l'ESR

Réseau Sudoc

Réseau Sudoc PS

Réseau Autorités et Identifiants

Réseau Calames

Réseau de signalement des thèses de doctorat (STAR, STEP)

28 Au cœur des réseaux : les Correspondants de l'Abes

Formation

Assistance

Documentation

31 Accompagnement administratif, mutualisation et soutien financier

33 Acquisitions de ressources électroniques

Cartographie des réseaux de production des données de l'ESR



Réseau Sudoc

Le réseau Sudoc est dédié au signalement des ressources documentaires disponibles dans les bibliothèques de l'ESR. Il est composé de **163 établissements**, rassemblant **1536 bibliothèques** universitaires, de recherche ou spécialisées.

En 2020, 2 établissements ont été déployés :

- Centre de documentation Léon Gaumont (Ecole Nationale Supérieure Louis Lumière)
- Bibliothèque de l'Institut Supérieur du Patrimoine



Réseau Sudoc PS

Le réseau Sudoc PS est dédié au signalement des publications en série disponibles dans les bibliothèques de l'ESR et plus largement dans les centres de documentation hors ESR disposant de ressources ayant un intérêt pour la recherche. Il est organisé autour de **32 Centres du Réseau (CR)** qui coordonnent l'activité de **2982 bibliothèques**, soit :

- **1536 bibliothèques** membres du réseau Sudoc
- **1542 bibliothèques** (municipales, centres de documentation, archives...) dans le cadre d'un conventionnement



Les bibliothèques francophones suisses intègrent le réseau IdRef

Consortium « ORCID France » : c'est parti !



Réseau Autorités et Identifiants

180 établissements documentaires membres des réseaux Sudoc, STAR et Calames ainsi que plusieurs structures partenaires, comme le GIS Persée ou le réseau suisse RERO, contribuent à la production de données d'autorité exposées dans l'application IdRef.

Depuis fin 2019, Couperin et l'Abes coordonnent l'**adhésion consortiale à ORCID** dans l'optique de faciliter l'adoption de l'identifiant ORCID (*Open Researcher and Contributor ID*) par les chercheurs français. Fin 2020, le consortium ORCID France rassemble **41 institutions membres**, un correspondant ORCID a été nommé dans chacun de ces établissements.



Réseau Calames

Le réseau Calames est dédié au signalement des archives et manuscrits présents dans les bibliothèques de l'ESR. Il est composé de **63 établissements documentaires à vocation patrimoniale**.

En 2020, 4 établissements ont été déployés :

- SCD d'Aix-Marseille Université
- École nationale des Chartes
- École nationale des Ponts et Chaussées
- SCD de l'Université Reims Champagne-Ardenne



Sachant que le signalement des thèses en préparation n'est pas une obligation légale, ces données confirment la pertinence de l'application nationale STEP et illustrent la volonté des établissements de l'ESR de valoriser la vitalité de la recherche doctorale française.



Signalement des thèses de doctorat

En 2020, suite à la création du statut « établissement expérimental », mis en œuvre par le MESRI afin d'accompagner les nombreux regroupements et fusions d'établissements, **9 nouveaux établissements ont intégré le réseau de signalement des thèses** (STEP, pour les thèses en préparation et STAR, d'ordre réglementaire, pour les thèses soutenues) :

- ComUe HESAM
- Institut Polytechnique de Paris (établissement expérimental)
- Université Savoie Mont Blanc
- HEC
- Université Grenoble Alpes (établissement expérimental)
- Université Paris Saclay (établissement expérimental)
- CY Paris Cergy Université (établissement expérimental)
- Université Paris Sciences et Lettres (établissement expérimental)
- Université Côte d'Azur (établissement expérimental)



Réseau STAR

Le réseau STAR est dédié au signalement des thèses de doctorat soutenues. Il est composé de **97 établissements habilités à délivrer le diplôme de doctorat** :

- 53 universités ■ 19 écoles ■ 11 instituts ou organismes de recherche
■ 2 grands établissements ■ 5 ComUe ■ 7 établissements expérimentaux



Réseau STEP

Le réseau STEP est dédié au signalement des thèses en préparation. Il est composé de **87 établissements de l'ESR** :

- 49 universités ■ 26 grandes écoles et instituts ■ 5 ComUe
■ 7 établissements expérimentaux

6 établissements se préparent à passer en production :

- Université de Lille
- Université Polytechnique des Hauts-de-France (établissement expérimental)
- Paris 12 (scission de la ComUe Paris Est)
- École nationale vétérinaire d'Alfort (scission de la ComUe Paris Est)
- École des ponts et chaussées (scission de la ComUe Paris Est)
- Université Gustave Eiffel (établissement expérimental issu de la scission de la ComUe Paris-Est)

Au cœur des réseaux : les Correspondants de l'Abes

Fin 2020, 1 386 professionnels des bibliothèques sont identifiés en tant que Correspondants de l'Abes pour mener à bien les différents pans de l'activité bibliographique menée en réseau au niveau national. Précisons que certains d'entre eux occupent plusieurs fonctions.

1 386
professionnels
des bibliothèques,
Correspondants
de l'Abes

247	Coordinateurs Sudoc (et adjoints)
235	Correspondants Catalogage Sudoc
215	Correspondants Autorités (Sudoc, IdRef)
168	Chargés de relations avec l'Abes
138	Correspondants STAR
113	Correspondants STEP
110	Coordinateurs Thèses
65	Correspondants Calames
42	Correspondants ORCID
40	Responsables CR (et adjoints) du réseau Sudoc PS
11	Formateurs-relais Sudoc
2	Formateurs-relais Calames

Une communication ciblée

Attentive à la bonne circulation des informations auprès des professionnels des réseaux, l'Abes adresse à **3755 abonnés** sa Lettre mensuelle « L'Actu des Réseaux ».

Par ailleurs, **6358 professionnels sont abonnés** à une ou plusieurs des **37 listes de diffusion** gérées par l'Abes, canal privilégié pour les échanges professionnels :

- **12 listes de discussion** dédiées aux échanges entre membres des différents réseaux
- **25 listes de discussion** dédiées à des groupes de travail : formateurs-relais; équipes « CERCLES », « Transition bibliographique »...



Une nouvelle liste de diffusion a été mise en place à destination des Correspondants ORCID.



La formation des correspondants : une année en distanciel

La coordination de la formation des professionnels des réseaux a été profondément bouleversée par la crise sanitaire :

- arrêt de toutes les formations en présentiel à Montpellier et transformation, en urgence, en sessions à distance
- suivi des formateurs-relais Sudoc par visioconférence
- organisation complexe des formations-relais assurées en présentiel par les établissements

238
agents formés
pour les trois réseaux

11
formateurs-relais
Sudoc
2
formateurs-relais
Calames

Formations réalisées en 2020

RÉSEAU SUDOC

coordinateurs



catalogueurs



catalogueurs (déploiement)



correspondants PEB



RÉSEAU THÈSES

correspondants STAR



correspondants STEP



RÉSEAU CALAMES

correspondants Calames

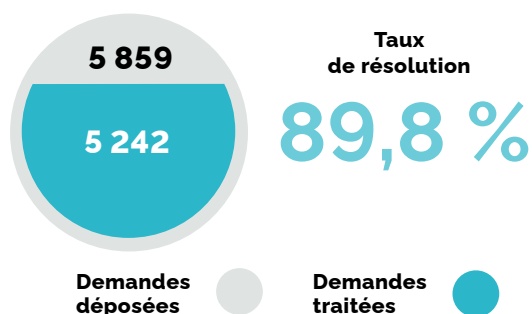


catalogueurs Calames





L'assistance au quotidien auprès des professionnels des réseaux



Documentation : les nouveautés

En 2020, plusieurs manuels ont été refondus :

- [dédoublonnage dans le Sudoc](#)
- [imports dans le Sudoc](#)
- [Qualité des imports : consignes](#)
- [aide au signalement retrospectif Sudoc](#)
- [aide en ligne Sudoc - réaliser un export bibliographique](#)
- [portail de la documentation « thèses »](#)

Par ailleurs, plusieurs manuels ont accompagné l'ouverture du service ITEM :

- [ITEM : calcul du taux de recouvrement](#)
- [ITEM : création d'exemplaires en masse](#)
- [ITEM : modification de lots d'exemplaires](#)

GUICHET PAR DOMAINES

NBRE DE TICKETS TRAITÉS

Sudoc (espace Pro)	2129
STAR	999
Thèses.fr	713
STEP	572
Catalogue Sudoc	245
IdRef	158
Communication	133
Calames (espace Pro)	82
Licences nationales	63
Cidemis	38
Webstats	33
Catalogue Calames	25
Colodus	20
BACON	11
Moodle	9
Groupements de Commandes	8
Periscope	5
Transition Bibliographique	5

Accompagnement administratif, mutualisation et soutien financier

vers une simplification des relations contractuelles



CONVENTIONNEMENT AVEC LES MEMBRES DU RÉSEAU SUDOC

164 conventions Sudoc dont 2 pour les établissements nouvellement déployés
94 conventions Worldcat
46 conventions pour signalement rétrospectif
3 conventions pour cession de données

CONVENTIONNEMENT AVEC LES MEMBRES DU RÉSEAU CALAMES

62 conventions Calames dont 4 pour les établissements nouvellement déployés
20 conventions pour signalement rétrospectif

CONVENTIONS D'ADHÉSION AVEC LES BÉNÉFICIAIRES DES GROUPEMENTS DE COMMANDES

Groupe de commande	Nombre de conventions
Elsevier 2019-2022	164
Cairn 2017-2021	100
OpenEdition 2018-2021	95
Jstor 2018-2020	86
Daloz 2019-2021	79
Ebsco 2020-2022	68
LexisNexis 2019-2021	67
EDP Sciences 2017-2021	66
Lamyline 2020-2022	64
Doctrinal 2017-2020	52
CAS 2019-2021	34
ProQuest 2020-2022	19

Dans le contexte de crise sanitaire, la mise en œuvre de la refonte du modèle économique de l'Abes a été reportée en 2022. Les conventions parvenues à échéance ont fait l'objet d'un renouvellement pour une période d'un an. Seules les conventions Calames ont été renouvelées par courrier de reconduction.

Pour leur part, les conventions PEB pour les bibliothèques Sudoc PS et les bibliothèques étrangères sont désormais remplacées par une simple « Déclaration de participation ». Enfin, la convention sur objectifs signée avec les établissements hébergeant un Centre du Réseau Sudoc PS a été révisée.

Une convention unique « Groupements de commandes permanent »

Dès 2019, l'Abes a lancé le projet visant à simplifier les modalités de conventionnement avec les établissements membres des groupements de commandes qu'elle coordonne, projet qui s'inscrit dans le contexte d'une montée en charge de l'activité et répond aux axes du projet d'établissement 2018-2022 pour une simplification des relations avec les usagers de l'Abes. Jusqu'en 2020, chaque marché porté par l'Abes impliquait la signature d'une convention spécifique, ainsi, un établissement pouvait être amené à signer jusqu'à 12 conventions différentes afin de bénéficier des différents groupements de commandes.

Dans le cadre de l'enquête menée en 2019, 95 établissements sur 105 avaient validé l'hypothèse d'une convention unique pour les marchés de ressources électroniques portés par l'Abes. Ainsi, un modèle de convention unique a été rédigé, relevant d'un nouveau concept : le **groupement de commandes permanent**. Testée par 8 sites pilotes, cette convention unique a été transmise aux établissements bénéficiaires en décembre 2020 et remplacera les conventions spécifiques à partir de janvier 2021.

Dans ce nouveau circuit, les établissements signent une seule convention d'adhésion, puis, lors des renouvellements des marchés, ne signent plus que la lettre d'intention correspondant aux ressources auxquelles ils souhaitent s'abonner. Chaque année, une annexe financière récapitulant les montants par ressource sera adressée aux établissements membres, améliorant ainsi la visibilité budgétaire pluriannuelle.

Les premiers retours confortent l'Abes dans le projet de mise en place d'une centrale d'achats, dont le groupement de commandes permanent constitue une étape vers un nouveau modèle économique.



RÉSEAU SUDOC

- 64 projets déposés par 49 établissements pour un montant total de 822 500 €
- 49 projets retenus et 45 établissements bénéficiaires de sommes allant de 3 000 € à 42 500 €.
- 7 établissements ont bénéficié du dispositif pour la première fois.
- Somme totale versée : 446 000 €.

RÉSEAU CALAMES

- 28 projets déposés par 22 établissements pour un montant total de 358 508 €
- 20 projets retenus et 20 établissements bénéficiaires de sommes allant de 4 000 € à 28 000 €
- Somme totale versée : 250 000 €

Le soutien aux opérations de signalement rétrospectif

En 2020, le dispositif de soutien financier du MESRI aux opérations de signalement rétrospectif dans les réseaux Sudoc et Calames a été renouvelé. La subvention directe versée par le MESRI et redistribuée par l'Abes aux bibliothèques porteuses de projets s'établit à **500 000 €**, montant complété par une somme de **200 000 €** attribuée dans le cadre d'un financement du GIS CollEx-Persée.

Une modification du texte des conventions, étudiée avec un cabinet d'avocats, a entraîné un changement important concernant la période de validité de la convention, et d'utilisation de la subvention par les établissements. Il ne s'agit plus désormais de l'année civile, mais de l'année suivant la date de signature du document contractuel, ce qui permettra aux établissements de dépenser la subvention sur deux années comptables, alors que l'Abes versera la subvention en une seule fois, dès signature de la convention. En conséquence, les rapports d'activité ne seront plus envoyés au 31 janvier de l'année mais de façon individuelle, par chaque établissement dans le délai d'un mois suivant la fin de l'opération.

Le principe de soutien aux opérations de rétroconversion dans le Sudoc et Calames est reconduit selon les mêmes conditions pour 2021. L'attribution des sommes suit les règles et priorités définies par le Conseil scientifique de l'Abes du 6 juin 2012 et validées par le CA.

Le soutien au signalement des publications en série

Dans un contexte fonctionnel et technique particulièrement difficile, les opérations de conventionnement sur objectifs entre l'Abes et les Centres du Réseau Sudoc PS ont été menées à bien pour la période 2021-2023, même si l'on peut regretter que les établissements hébergeant les CR 26 et 69 n'aient pas souhaité renouveler leur engagement.

Parmi les axes retenus dans le cadre de ce conventionnement sur objectifs, on relève principalement :

- la mise en œuvre ou le développement de plans de conservation partagée des périodiques (PCPP), en lien avec les programmes de numérisation
- le signalement des ressources en libre accès en collaboration avec le réseau Mir@bel (cf page 43)

Au total, une enveloppe de **230 000 €** a été attribuée, en augmentation de près de 8% par rapport au conventionnement précédent.

Acquisitions de ressources électroniques : une activité à haute valeur ajoutée



Les groupements de commandes : un atout pour les négociations, une assurance pour les établissements ESR

Principal porteur des groupements de commandes de ressources électroniques négociées par le consortium Couperin, l'Abes a été impliquée en 2020 dans 5 négociations : **Doctrinal, Jstor, Scopus/SciVal, Wiley revues, WoS/InCites.**

Outre ces nouveaux marchés, l'Abes a géré les nombreux changements survenus au sein des groupements en place, liés à deux réalités distinctes : les évolutions institutionnelles, de plus en plus nombreuses, impliquant les membres des groupements ; les opportunités d'abonnement dans des conditions préférentielles, proposées suite à la crise sanitaire.

Lors du 1^{er} semestre 2020, l'Abes a finalisé la négociation des clauses pour le marché **Ebsco**, soulevant des difficultés multiples en raison, entre autres, de l'intégration des écoles de commerce dans le dispositif. À cela s'est ajoutée la mise en place de plusieurs aspects innovants du groupement de commandes licence nationale pour les revues de l'éditeur **Elsevier** : élargissement des bénéficiaires aux établissements de santé autres que les centres hospitaliers universitaires (CHU) ; intégration à l'archive ouverte nationale HAL des métadonnées des publications d'auteurs affiliés à une institution française et des manuscrits auteurs acceptés ; mise en place du circuit de suivi des dépenses des *Article Processing Charges* (APC), avec application d'une remise.

Ces différents aspects témoignent de l'importance des services négociés pour des communautés d'utilisateurs, dépassant la sphère de l'ESR, ainsi que de la consolidation contractuelle et juridique, indispensables à la mise en place de clauses en faveur de la science ouverte.

Les marchés des bases de données bibliométriques : un nouveau défi pour l'Abes

Début 2020, après le retrait du CNRS qui ne souhaitait plus porter les accords-cadres signés entre 2016 et 2020 par sa centrale d'achats, l'Abes a été sollicitée par le consortium Couperin pour porter les **marchés des bases citationnelles et outils bibliométriques** dans le cadre de groupements de commandes, .

Au dernier trimestre 2020, l'Abes a été fortement mobilisée par les négociations avec **Clarivate** et **Elsevier** pour laquelle elle a assuré l'écriture intégrale des documents contractuels en étant force de propositions pour de nombreuses clauses apportant une plus-value pour les établissements : possibilité de sortie du groupement en fonction des évolutions budgétaires ou institutionnelles ; utilisation des APIs des ressources ; livraisons des données ; utilisation des métadonnées des publications d'auteurs français... Le travail s'est poursuivi pendant le 1^{er} semestre 2021.



12 groupements de commandes



5 FÉVRIER 2020
Intervention de l'Abes au sujet des Groupements de commandes lors de la formation des nouveaux négociateurs Couperin.



Les données financières de ces acquisitions sont disponibles page 64

4

Les données de l'ESR à la loupe

- 36 Le Sudoc, un écosystème complexe pour les données de l'ESR
- 38 Produire et administrer les données Sudoc
- 39 La fourniture de données Sudoc
- 42 Le signalement des ressources continues, imprimées et électroniques
- 45 Autorités et référentiels, des données stratégiques
- 47 Le signalement des thèses de doctorat
- 52 Le signalement des archives et manuscrits de l'ESR

Le Sudoc, un écosystème complet pour les données de l'ESR



.....
VOLUMÉTRIE

La base Sudoc comporte

18 614 517

notices bibliographiques

14 066 441

notices bibliographiques localisées

accessibles à partir du catalogue Sudoc public

48 600 332 exemplaires

5 910 184 notices d'autorité

.....
**ACCROISSEMENT DE
LA BASE SUDOC EN 2020**

608 194

notices bibliographiques
(créées par import/création/
dérivation...)

851 985

notices d'autorité (produites
via IdRef ou WinIBW)

448 814

notices localisées (par import/
création/ITEM/Colodus)

1 525 751

nouvelles localisations

.....
STATISTIQUES D'USAGE

À partir du catalogue
[Sudoc public](#)

26 663 942

connexions
(32 779 037 en 2019)

18 533 094

recherches abouties
(23 652 246 en 2019)

À partir de
l'accès Z39.50

253 801

connexions (271 280 en 2019)

222 013

recherches abouties
(246 451 en 2019)



Principales évolutions

Pour suivre l'évolution des formats, certains affichages ont été mis à jour :

- implémentation des zones bibliographiques 214 (Mention de publication, production, diffusion, fabrication) et 608 (Points d'accès forme, genre ou caractéristiques physiques)
- ajout de l'index Forme/Genre

Suite à l'ouverture des données ISSN du corpus ROAD :

- modification de l'export Z39.50 et des formats d'exposition RDF et XML

Mise à niveau informatique :

- installation de la version PSI 8.3
- migration du catalogue Sudoc sur un serveur Linux (cf page 58)

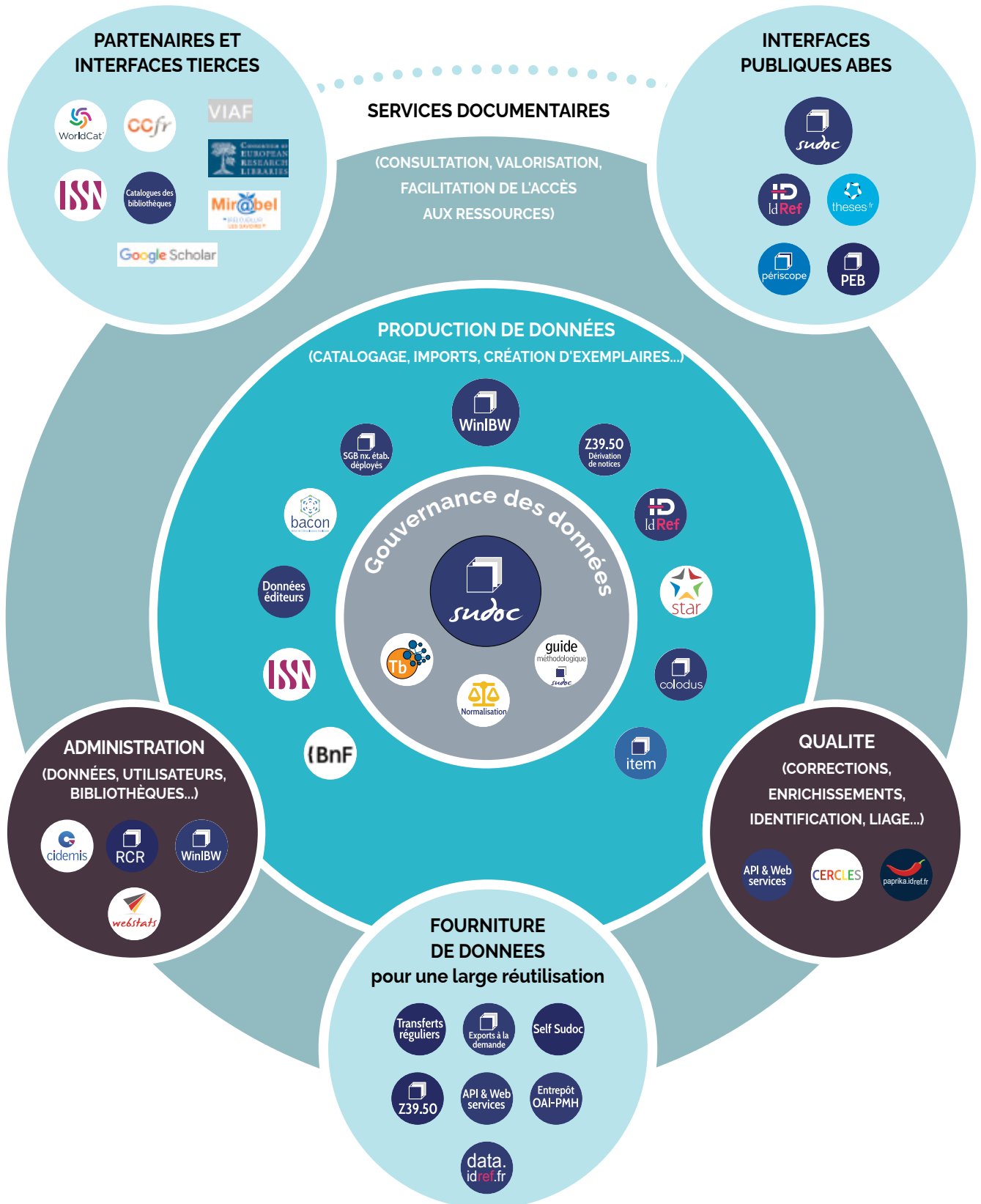
Fermeture du Sudoc mobile

En service depuis juillet 2011 dans le cadre d'une coopération entre l'Abes et l'Université Numérique Paris Ile-de-France, l'interface Sudoc Mobile, dédiée à l'interrogation du catalogue Sudoc sur smartphones et tablettes, n'avait pas connu d'évolution. La fermeture du « Sudoc mobile » est intervenue en janvier 2020.



[Fermeture du Sudoc mobile](#)

Écosystème des données Sudoc



Produire et administrer les données Sudoc



7 MAI

mise en production d'un nouveau circuit d'imports automatisés : notices de Cambridge University Press.

COURANT 2020

préparation d'un nouveau circuit d'imports des notices BnF via le protocole SRU pour une ouverture en janvier 2021.



[Nouvel import Sudoc : les notices du catalogue de la BnF par son service SRU](#)

[CollEx-Persée : projet « Ouvrir CartoMundi »](#)

WinIBW, l'outil de catalogage

L'implémentation des nouvelles zones et consignes UNIMARC en janvier 2020 et l'évolution des consignes d'indexation dans le cadre de réforme RAMEAU ont nécessité la modification et le déploiement de 43 scripts de catalogage.

Sous l'impulsion du GIS CollEx-Persée, l'Abes participe à la réflexion sur la refonte de la plateforme collaborative [Cartomundi](#) qui devrait permettre aux cartothescaires d'améliorer et de simplifier les échanges de données avec le Sudoc.

Les imports de données

ORIGINE DES NOTICES	NOMBRE DE NOUVELLES NOTICES
ISSN	43 086
BnF : notices bibliographiques	50 909
BnF : notices RAMEAU	758
BnF : notices d'autorité	69 613
BnF : propositions RAMEAU validées	285
F-Mesh : notices d'autorité du domaine médical	893
Springer ebooks	7 770
Cairn ebooks	1 728
Open Edition ebooks	1 857
Classiques Garnier ebooks	251
Cyberlibris	8 616
Oxford University Press ebooks	3 327
Cambridge University Press ebooks	1 888
TOTAL	190 981

La fourniture de données Sudoc



216 commandes
traitées dont 8 pour
des établissements
du réseau Sudoc PS

3 conventions
signées en 2020



1 232
fichiers exportés

946 242
notices de ressources
continues exportées



16 733 284
notices bibliographiques
communiquées

4 893 229
notices d'autorité
communiquées

Les exports de données

L'Abes fournit des extractions de données Sudoc à la demande des utilisateurs professionnels et dans le cadre de différentes coopérations documentaires. Les demandes portent principalement sur des exports de type :

- catalogues par type de document, année d'édition, type de support, cote...
- catalogues collectifs : cette fourniture de données est très appréciée, notamment lors de la mise en place de politiques de conservation partagée
- fichiers bibliographiques selon divers critères et sous différents formats

Dans le cadre de leur réinformatisation (projet SGBm et autres), des établissements sollicitent le service des exports à la demande pour des opérations de mise à jour des données entre le catalogue Sudoc et les catalogues locaux. Certains de ces produits nécessitent la signature préalable d'une convention de cession de données avec l'établissement demandeur.

SelfSudoc

L'application [SelfSudoc](#) est à la disposition des coordinateurs Sudoc et responsables CR Sudoc PS pour la réalisation en autonomie de produits bibliographiques de type :

- catalogues de ressources continues d'une bibliothèque (RCR)
- listes d'unicas (exemplaires possédés par un seul établissement)
- listes de notices RCR ou d'identifiants Sudoc rattachés à un établissement (ILN)
- listes d'informations extraites des notices RCR

Coopérations et échanges de données

[VIAF](#)

Dans l'optique de leur alignement avec les principaux identifiants internationaux, les données d'autorité Sudoc-IdRef sont exposées dans VIAF (*Virtual International Authority File*) ce qui les rend compatibles avec les données d'autorité de nombreuses bibliothèques nationales.

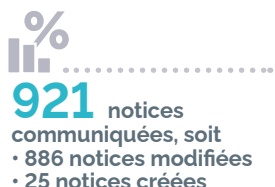
[WorldCat](#)

Au printemps 2020, d'importantes corrections ont été apportées au programme de conversion des données du format Sudoc (pica+) vers le format WorldCat (MARC 21). Une fois cette opération achevée, les données étant correctement converties, la mise à jour des données synchronisées entre les deux catalogues a débuté en collaboration avec OCLC. Ce chantier s'achèvera en 2021.

[Google Scholar](#)

Pour permettre l'indexation des données Sudoc par le service Google Scholar, la totalité des notices bibliographiques Sudoc est fournie chaque trimestre.

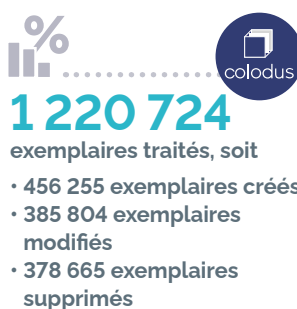
La fourniture de données Sudoc



2 131 868
exemplaires traités



19 MAI
mise en production d'ITEM V2



Le répertoire du Catalogue Collectif de France (CCFr)

Les bibliothèques membres des réseaux Sudoc et Sudoc PS disposent de notices descriptives : les notices RCR. LA liste des notices RCR créées / modifiées / supprimées est communiquée mensuellement au CCFr pour la mise à jour de son répertoire.

Centre Technique du Livre de l'Enseignement Supérieur (CTLes)

Le CTLes sollicite le service des exports à la demande pour alimenter son outil de gestion des plans de conservation.

La gestion des exemplaires Sudoc

ITEM - interface de traitement des exemplaires en masse

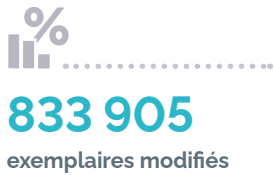
ITEM est une application full web développée par l'Abes, dont l'accès est réservé aux coordinateurs Sudoc habilités à intervenir sur les exemplaires des bibliothèques de leur établissement.

La mise en service d'une nouvelle version d'ITEM en mai 2020 a permis d'étoffer son offre de services. ITEM V2 dispose des fonctionnalités suivantes :

- **Calcul du taux de recouvrement** : dédié à l'identification des notices présentes dans le Sudoc et à l'évaluation du taux de similarité avec les catalogues locaux, ce service permet d'analyser l'opportunité de procéder à la création d'exemplaires pour un lot de notices bibliographiques identifiées, et d'évaluer la volumétrie du chargement de notices bibliographiques à réaliser.
- **Création d'exemplaires** à partir de listes d'identifiants (PPN, ISBN, date/auteur/titre...). Cette opération est généralement réalisée suite au calcul du taux de recouvrement.
- **Modification de lots d'exemplaires** (mises à jour, corrections par lots...)

Colodus

L'application professionnelle **Colodus** est utilisée pour la gestion des exemplaires (création, modification, suppression) liés aux notices bibliographiques du catalogue Sudoc. Elle est à la disposition des professionnels des réseaux Sudoc et Sudoc PS habilités à intervenir sur les données d'exemplaires de leur établissement.



Modifications d'exemplaires par l'Abes

La mise en production fin 2019 de l'application ITEM a eu un impact important sur le nombre de demandes émanant du réseau pour réaliser des modifications d'exemplaires en masse. Ainsi, seulement 27 demandes ont été déposées en 2020 pour des opérations hors périmètre de l'application ITEM ou en raison des volumes importants de données à corriger.

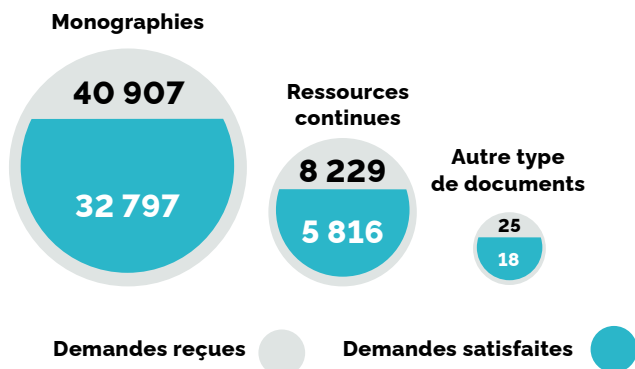
Pour leur part, les demandes de transferts et suppressions d'exemplaires sont généralement associées aux évolutions survenues dans les établissements (fusion, scission, déploiement, réinformatisation, changement de systèmes locaux) :

- 32 transferts de localisations d'exemplaires au sein d'un même établissement (ILN)
- 78 transferts de localisations d'un ILN vers un autre dont 71 lors de fusions d'établissements ou dans le cadre d'opérations associées au SGBm
- 4 transferts de localisations de bibliothèques membres du réseau Sudoc PS intégrant le réseau Sudoc dont 3 pour les établissements nouvellement déployés
- 247 opérations de délocalisation : 226 opérations courantes et 21 associées à des suppressions de bibliothèques (RCR)

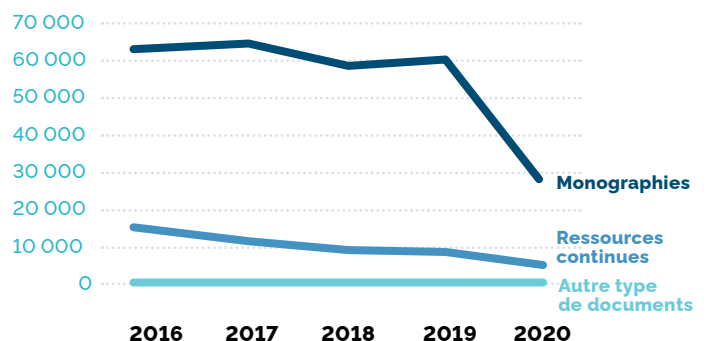
Le service PEB – Prêt-entre-Bibliothèques

Si depuis 2018, on a pu noter une stabilisation du nombre de demandes et de fournitures de monographies et de ressources continues *via* Supeb, service du Prêt-entre-Bibliothèques à la disposition des bibliothèques membres des réseaux Sudoc et Sudoc PS, une très forte baisse a été enregistrée en 2020 du fait de la crise sanitaire. La fermeture des bibliothèques et un plus grand recours aux accès en ligne ont eu un impact très important sur ce service.

Bilan annuel : fournisseurs PEB



Évolution des fournitures de PEB



Le signalement des ressources continues imprimées et électroniques



L'année 2020 marque un fort recul du nombre de demandes ayant transité *via* CIDEMIS. Ce recul est imputable directement à la crise sanitaire et à l'impossibilité d'accéder aux collections physiques dont la collation est indispensable à la préparation des demandes (justificatifs numérisés).

Cidemis, circuit de numérotation ISSN

En production depuis 2015, l'application [Cidemis](#) est dédiée à la gestion automatisée des demandes de numérotation ISSN.

	DEMANDES DE NUMÉROTATION	DEMANDES DE CORRECTION
2020	3 150	488
2019	4 269	900
2018	4 189	966
2017	4 112	1 027
2016	3 383	921
2015	2 131	684

Une nouvelle version

Longtemps retardée, la réalisation d'une nouvelle version de Cidemis a été menée à bien en 2020. Celle-ci propose un certain nombre d'améliorations, dont certaines liées à des demandes récurrentes des professionnels du réseau Sudoc PS, d'ISSN France ou du CIEPS. Elle sera en production dans le courant du premier trimestre 2021.

Principales améliorations

- mise en conformité avec les principes du schéma directeur informatique de l'Abes et harmonisation de l'interface avec les autres applications développées en interne
- nouveau statut « demandes archivées »
- archivage des demandes en statut « Demande terminée/acceptée » antérieures au 31 décembre 2018
- envoi automatique de courriels lors des changements de statut de la demande (avertissement de refus ou demande/envoi de précisions)
- correction d'un bug lié à la redirection des demandes selon les profils utilisés à la BnF et à ISSN France
- amélioration des courriels et documents envoyés aux centres ISSN étrangers.



[Les Plans de Conservation Partagée des Périodiques : parution d'un état de l'art quantitatif et qualitatif](#)



[Partenariat entre l'Abes et le réseau Mir@bel : point d'étape](#)

Un CR pour l'Abes

Le fait d'identifier l'Abes en tant que Centre Réseau donne la possibilité aux équipes d'intervenir ponctuellement dans Cidemis pour traiter des corpus spécifiques quantitativement limités. Pour mettre en place ce nouveau circuit, un CR Abes a été créé en août 2020. Celui-ci dispose des mêmes fonctionnalités que les CR du réseau Sudoc PS qui alimentent la base Cidemis.

Les premiers chantiers identifiés sont :

- attribution d'un ISSN électronique aux périodiques étrangers disponibles sur Gallica : environ 200 titres
- attribution d'un ISSN électronique aux ressources signalées par Mir@bel : environ 950 titres
- attribution d'un ISSN électronique aux ressources signalées par Persée : environ 50 titres.



Réalisations en partenariat

Les PCPP, une forte dimension collaborative

À partir des outils d'exploitation statistique des données nationales en matière de Plans de Conservation Partagée des Périodiques (PCPP), l'Abes a réalisé un état de l'art quantitatif et qualitatif à destination des gestionnaires de PCPP et, plus généralement, de tout professionnel intéressé par le sujet. Publiée en janvier 2020, l'étude recense **36 PCPP :**

- **16 PCPP thématiques**, dont une large part est pilotée par le CTLES, avec lequel l'Abes entretient d'étroites relations dans ce domaine
- **20 PCPP régionaux** pilotés par des établissements déployés dans le réseau Sudoc.

La mise à jour de cette étude fin 2020 a permis de mesurer les progrès, notamment qualitatifs, réalisés en un an sur le signalement des titres émergeant à l'un des PCPP recensés.

Une coopération renforcée avec le réseau Mir@bel

Initiée en 2019, la collaboration entre l'Abes et le réseau Mir@bel a donné lieu à la signature d'une convention de partenariat en septembre 2020.

L'Abes s'est associée à Mir@bel dans la réponse à un appel d'offres lancé par le [Fonds national pour la science ouverte](#) (FNSO). Même si le projet n'a finalement pas été retenu, ce chantier a permis d'enrichir les notices Sudoc d'un lien vers les informations équivalentes dans la base Mir@bel, soit environ 15 000 notices, le lien inverse étant déjà en place entre Mir@bel et le Sudoc.

En mars 2020, l'Abes a accueilli la co-fondatrice de Mir@bel lors d'un stage d'immersion, ce qui a permis d'approfondir la connaissance et la compréhension du mode de fonctionnement des deux réseaux. Ces échanges ont favorisé les collaborations mises en place dans l'année : session J.e-Cours ; liage rétrospectif de 14 700 notices ; signalement de ressources en libre accès dans le Sudoc et BACON...

{ BnF

ISSN

Collaborations pour un enrichissement croisé des données

Les liens ont été renforcés avec la BnF en matière de signalement et de description des ressources continues. Plusieurs chantiers de vérification et de curation ont été menés en vue de l'amélioration de la qualité des données.

Par ailleurs, un lien ARK a été implémenté dans les données Sudoc afin de faire le lien avec les notices équivalentes du catalogue général de la BnF, ce qui renforce la visibilité des collections de périodiques. Près de 250 000 liens ont ainsi été créés.

Pour sa part, le CIEPS a sollicité l'Abes afin d'étudier la possibilité de créer un lien entre les notices du Registre ISSN et les notices correspondantes dans le Sudoc. À cette fin, un fichier de correspondances a été fourni pour un chargement initial, les mises à jour étant désormais automatisées selon un rythme mensuel.



BACON : faciliter le signalement et l'accès aux ressources électroniques (ressources continues et ebooks)

La base de connaissance nationale BACON met à la disposition des outils de découverte utilisés en bibliothèque des fichiers KBart librement réutilisables pour faciliter le signalement et la gestion des accès aux ressources électroniques. Ces fichiers KBart sont constitués de données en provenance des éditeurs scientifiques, des bases de connaissance en accès libre et de fichiers produits par l'Abes, lorsque les collections desservant l'ESR ne sont pas proposées par les fournisseurs. BACON est alimenté et enrichi à l'aide de processus largement automatisés.

Parmi les fichiers KBart ajoutés en 2020, on peut mentionner celui fourni par le CIEPS pour les notices issues de la base ROAD (répertoire de publications en libre accès pourvues d'un ISSN) et ceux fournis par Mir@bel comportant les titres du DOAJ ainsi que l'ensemble des ressources en accès libre, tous accès confondus, présentes dans Mir@bel.

Un nouveau service a été mis en place en 2020 avec la fourniture mensuelle d'un fichier tabulé listant les fichiers KBart ajoutés le mois précédent, service similaire à celui rendu par la base de connaissance KB+. Ce nouveau service sera opérationnel en 2021.



VOLUMÉTRIE

938 fichiers KBart

34 corpus de ressources
sous licence nationale

390 bouquets
francophones

198 bouquets
labellisés

108 nouveaux
bouquets en 2020

Autorités et référentiels, des données stratégiques



VOLUMÉTRIE

6 millions

de notices d'autorité, dont :

3,5 millions personnes physiques

380 000 collectivités et congrès

111 000 lieux géographiques

160 000 concepts issus des référentiels
RAMEAU et F-Mesh

37 000 titres d'œuvres

ACCROISSEMENT DE LA BASE IDREF EN 2020

806 000 notices d'autorité produites via WinIBW

45 985 notices d'autorité produites via IdRef

Ajouts de liens vers **3 815 622** notices
(chantiers qualité IdRef / Paprika)

STATISTIQUES D'USAGE

À partir de l'interface publique
<https://www.idref.fr>

4,6 millions
nombre de recherches (1,8 millions en 2019)

5,3 millions
nombre de notices vues (2,2 millions en 2019)

à partir du triplestore data.idref.fr

3 660 visites (3 872 en 2019)



Principales évolutions d'IdRef

Afin de faciliter le signalement des données d'autorité, un « bouton IdRef » a été intégré à l'outil de catalogage WinIBW : les notices d'autorité peuvent ainsi être créées via le formulaire IdRef sans sortir de l'interface de catalogage. Par ailleurs, deux fonctionnalités ont été ajoutées à l'interface de saisie d'IdRef afin de permettre :

- la fusion de notices d'autorité
- la dérivation et la récupération de notices d'autorité en provenance de la BnF

En 2020, les évolutions ont porté également sur les potentialités de réutilisation de données d'autorité :

- mise en service d'un nouveau format d'export OAI-PMH en MARC 21
- mise en service d'un convertisseur Zotero



[Convertisseur IdRef : toute la richesse des services Zotero au service des utilisateurs](#)



data.idref.fr

Ouvert à l'automne 2018, le triplestore data.idref.fr, entrepôt de données au format RDF ouvertes à la réutilisation, a été largement exploité, notamment dans le cadre de plusieurs projets labellisés CollEx-Persée et FNSO.

En 2020, les travaux ont porté sur l'enrichissement et la modélisation des citations bibliographiques (date, codes de fonction pour les thèses, type de document, appartenance à un corpus bibliographique...) Le triplestore s'est enrichi des citations bibliographiques de Persée.





Paprika, un outil pour la qualité des données

En tant qu'outil de curation, l'[application Paprika](#) est au service de la qualité des liens entre notices bibliographiques et notices d'autorité.

En 2020, les évolutions suivantes ont été réalisées :

- nouvelle version pour une amélioration de l'aide à la décision
- mise en avant des points d'accès en provenance de STAR
- fluidité de connexion à partir des logins d'accès à WinIBW

Réalisations en partenariat

Le signalement exhaustif et l'identification pérenne des auteurs de l'ESR se poursuit en relation avec les principales archives ouvertes et institutionnelles (HAL, Toulouse Capitole, CIRAD), les plateformes éditoriales (Prairial, IFAO) ainsi que plusieurs gisements documentaires importants (Persée, Canal-U). De même, les réseaux suisses francophones RERO+, SLSP et Renouvaud ont également opté pour IdRef.

L'Agence nationale de la recherche utilise IdRef dans son système d'information interne pour identifier les chercheurs. Dans une logique similaire, l'interconnexion entre IdRef et la [plateforme ScanR](#) renforce la qualité des données et facilite le signalement et l'identification des institutions.

Au printemps 2020, suite aux sollicitations de plusieurs établissements, **l'Abes a participé à la rédaction de plusieurs appels à projets nationaux** : 4 dans le cadre du Fonds national pour la Science Ouverte (FNSO) et 4 dans le cadre de CollEx-Persée parmi lesquels 3 ont été sélectionnés :

- ArchéoRef Alignements, projet porté par l'Institut français d'archéologie orientale du Caire (IFAO)
- BibracteVilleOuverte porté par le Centre National de la Recherche Scientifique (CNRS)
- Datapoc 2.0, projet porté par le Muséum national d'histoire naturelle (MNHN)

L'Abes accompagne également deux projets lauréats de la deuxième vague d'appel à projets CollEx-Persée :

- HOPPE-Droit, porté par la Bibliothèque Cujas
- Mistara, porté par le Groupement d'intérêt public Bibliothèque universitaire des langues et civilisations (GIP BULAC).



10 442 visites
(5 917 en 2019)

À partir de l'interface
publique
<https://paprika.idref.fr>



« IdRef, Paprika and Qualinka. A toolbox for authority data quality and interoperability », Aline Le Provost et Yann Nicolas. ABI Technik vol. 40, no. 2, 2020, pp. 158-168.

L'alignement des identifiants auteurs entre IdRef & HAL : un état des lieux

L'Abes partenaire de 3 lauréats de l'appel à projets 2019-2020 CollEx-Persée

Divinités et héros du monde méditerranéen antique : retour sur le projet RefDivinités

Le signalement des thèses de doctorat



Theses.fr, moteur de recherche

VOLUMÉTRIE

401 000

thèses de doctorat soutenues
(+3 % par rapport à 2019)

dont : **105 000** disponibles en ligne
(+11 % par rapport à 2019)

76 000 thèses en préparation (+4 % par rapport à 2019)



ACCROISSEMENT DES BASES STAR ET STEP EN 2020

16 232 sujets de thèses enregistrés dans STEP

12 664 thèses déposées dans STAR

STATISTIQUES D'USAGE

plus de 19 millions
de pages vues (+ 6,5 % par rapport à 2019)

près de 11 millions
de visites (+9 % par rapport à 2019)



Principales évolutions

- migration des bases de données STEP et STAR vers une nouvelle version d'Oracle (cf p.58)
- mise à jour de certains affichages nécessitée par l'évolution des formats



Le nombre de thèses imprimées signalées *via* le Sudoc s'est considérablement intensifié en 2020 avec le signalement de plus de 15 000 nouvelles thèses (+10 500 par rapport à 2019), une forte augmentation liée aux chantiers de rétroconversion menés par plusieurs établissements et au lancement par l'Abes de plusieurs chantiers relatifs aux thèses imprimées en 2020, dont le signalement des microfiches de thèses (voir page 51) et l'élaboration de consignes pour le signalement des thèses perdues, non corrigées ou non déposées.

La production des données de thèses



Le signalement des thèses en préparation

Fin 2020, 159 477 thèses en préparation enregistrées au total dans la [base de données STEP](#) :

- 16 232 sujets de thèses enregistrés en 2020
 - imports par mail : 58 %
 - imports par web service : 32 %
 - création via l'éditeur de l'application STEP : 10 %
- 47,4 % des sujets de thèses en préparation visibles à partir de theses.fr
- 39,3 % des thèses en préparation dans les domaines STM
- 54,2 % des thèses en préparation dans les domaines LSHS
- 6,5 % des thèses en préparation dans les domaines bibliothéconomie, médias et informatique.

On note que le réseau Adum poursuit son expansion et que le nombre d'établissements abandonnant les imports Apogée pour passer aux imports Adum continue d'augmenter.



Le signalement des thèses soutenues

Fin 2020, 111 294 thèses de doctorat au format électronique sont validées et archivées dans la [base de données STAR](#), dont :

- 12 664 thèses déposées dans STAR en 2020, ce qui révèle une forte diminution (-12,4 %), conséquence possible de la crise sanitaire

La proportion de thèses dont la diffusion est soumise à des **restrictions temporelles**, qu'il s'agisse de thèses diffusables sur internet ou sur intranet, est en légère augmentation (+0,3 %). Cette augmentation concerne les embargos, alors que les types de confidentialité ont très légèrement diminué :

- thèses confidentielles : 4,6 %
- thèses sous embargo : 11,1 %
- thèses confidentielles sous embargo : 1,1 %
- thèses sans restriction temporelle de diffusion : 83,2 %

Comme en 2019, les thèses sont diffusées majoritairement *via* les plateformes des établissements (78 % des thèses diffusables). Le pourcentage de thèses diffusées *via* les plateformes de l'Abes (63,3 %) et du CCSD (67,9 %) reste stable.

En moyenne, le délai de traitement d'une thèse est de **265 jours**. Ce délai, qui augmentait en continu depuis 2013, a fortement diminué en 2020 (-52 jours).

Impacts de l'évolution des formats de données

Plusieurs évolutions du format UNIMARC concernent directement les données de thèses et notamment :

- la transformation de la zone UNIMARC provisoire 219 en zone définitive 214
- la transformation des zones UNIMARC 702 et 712 en zones 701 et 711

Ces évolutions ont impliqué les opérations suivantes :

- mise à jour des exports de STAR vers le Sudoc
- mise à jour de la procédure de contrôle Sudoc pour une meilleure visibilité sur theses.fr
- mise à jour des règles de catalogage des thèses

Par ailleurs, la réforme de la syntaxe RAMEAU a nécessité l'adaptation des applications STEP et STAR ainsi que plusieurs chantiers de corrections de données. L'implémentation de la nouvelle structure Genre/Forme a impliqué les opérations suivantes :

- mise à jour du TEF, du schématron et des XSDs
- mise à jour des formulaires STAR, avec ouverture du pop-up IdRef
- blocage du PPN « Thèses et écrits académiques » qui ne peut plus être utilisé
- mise à jour des exports de STAR vers le Sudoc
- mise à jour des programmes de transformation (tef2marc, sudoc2tef et tef2marcSudoc)
- mise à jour des règles de catalogage des thèses
- révision du processus de rediffusion des thèses de STAR vers le Sudoc
- mise à jour des imports ORI-OAI
- mise à jour des SOLR STAR et theses.fr
- mise à jour des batchs de mise à jour des autorités
- thèses natives Sudoc : correction du rétrospectif dans le Sudoc
- thèses électroniques : rediffusion de masse de toutes les fiches STAR dans le Sudoc.



[Plateforme d'Archivage
du CINES \(PAC\)](#)



Réalisations en partenariat

Évolution de la plateforme d'archivage du CINES

Dans le cadre de l'évolution de la plateforme d'archivage du CINES (PAC), plusieurs changements ont été nécessaires :

- mise en place d'une balise « planClassement »
- envoi groupé des fichiers à archiver
- mise à jour des messages d'erreur
- migration des archives de thèses de PACv2 vers PACv3

Référencement des microfiches de l'ANRT

Lancé en 2018, le projet de référencement dans le Sudoc des microfiches de l'ANRT a franchi une première étape en 2020. Deux chantiers de reprises de données ont été menés en amont :

- insertion de 34 000 liens vers des notices d'autorité de type « Personne physique » sur les notices de thèses originelles qui en étaient dépourvues
- enrichissement des 80 000 notices de microfiches présentes dans le Sudoc : ajout d'un lien vers la notice originelle (zones B455/B456) ; du NNT (zone B029) ; du type de support (zone B183) ; homogénéisation des informations relatives à la collection (zones B255 et B410).



[Signaler les microfiches des
thèses produites par l'ANRT
dans le Sudoc](#)

Le recouvrement entre les données de theses.fr et la base de données de l'ANRT a permis d'aligner un peu plus de 220 000 microfiches sur les 245 000 produites par l'ANRT, soit un taux de recouvrement de 91 %. Pour les 70 000 microfiches déjà référencées dans le Sudoc, une zone 035 comportant l'identifiant ANRT de la microfiche a été ajoutée. Pour les 150 000 microfiches restantes, des notices bibliographiques ont été créées dans le Sudoc, par duplication et transformation des notices de thèses originelles. Pour les 23 000 microfiches n'ayant pu être identifiées lors du recouvrement, les établissements ont été sollicités pour effectuer un travail de repérage, vérification et correction des notices de thèses originelles correspondant aux microfiches manquantes. Le chantier doit être achevé en juin 2021.



[La numérisation des thèses de doctorat françaises – État des lieux, enquête 2020](#)

Enquête nationale sur la numérisation des thèses

En janvier 2020, l'Abes, en collaboration avec le SCD de l'Université de Lille, a lancé une enquête en deux volets intitulée : « Corpus de thèses numérisées ».

Il s'agissait, dans un premier temps d'une enquête flash lancée auprès des 97 établissements habilités à délivrer des thèses de doctorat, afin de recenser les projets de numérisation finalisés / en cours / en projet.

Pour sa part, le second volet de l'enquête avait pour objectifs de ;

- dresser une typologie des fonds de thèses numérisés (type de thèses, périodes de soutenance, disciplines, volumétrie...)
- dresser un état des lieux des modalités techniques et organisationnelles mises en œuvre dans le cadre de la numérisation des documents
- connaître les modalités d'exploitation, de conservation et de diffusion des fichiers numérisés

Les informations recueillies auprès des **24 établissements** ayant répondu à cette enquête constituent un éclairage précieux quant à l'opportunité de mener à bien un projet national de numérisation de l'ensemble des thèses de doctorat françaises. Elles étayeront les décisions à ce sujet en facilitant la prise en compte des pré-requis et conditions (techniques, logistiques, matérielles et financières) de faisabilité d'un tel projet.

Le signalement des archives et manuscrits de l'ESR



La base de production Calames

VOLUMÉTRIE FIN 2020

1 435 780 composants <c>,
dont, à partir du catalogue Calames :

1 149 930 composants <c>
décrivant **1 847** instruments de recherche

ACCROISSEMENT DE LA BASE CALAMES EN 2020

+ 187 217 composants <c>

(117 216 en 2019 / 145 079 en 2018)

+ 80 226 publiés

accessibles par le catalogue Calames

+ 73 124 points d'accès

liés aux notices d'autorité IdRef

(89 154 en 2019 / 51 396 en 2018)

Catalogue Calames

STATISTIQUES D'USAGE

127 638 visites

(123 819 en 2019)

387 563 recherches

85 % des connexions

réalisées à partir d'un ordinateur



L'année 2020 constitue une année record en terme de création de nouveaux composants <c>.



[Statistiques de production du réseau Calames en 2020](#)

[La fréquentation du catalogue Calames augmente légèrement en 2020](#)



[Charte du Groupe de travail Calames](#)

Renouvellement du Groupe de Travail Calames

En octobre, suite à la diffusion d'une Charte du GT Calames, un appel à candidatures a été lancé auprès des établissements du réseau Calames. Celui-ci a reçu 16 candidatures, dont 11 émanaient d'établissements n'ayant jamais siégé.

Début 2020, le nouveau GT Calames était lancé pour un mandat de six ans. Il est composé de onze membres :

- Bibliothèque interuniversitaire de la Sorbonne (BIS)
- Bibliothèque Mazarine
- Bibliothèque universitaire des Langues et Civilisations (BULAC)
- École nationale des Chartes
- Institut de France
- Grand Equipement Documentaire (GED) Campus Condorcet
- La Contemporaine
- MNHN. Museum National Histoire Naturelle (MNHN)
- Maison méditerranéenne des Sciences de l'Homme - Phonothèque (MNHS)
- Université Côte d'Azur
- Université de Paris



[Site EAD en Bibliothèques](#)



Réalisations en partenariat

Gouvernance des données

Depuis le début des années 2000, dans le sillage de l'informatisation du Catalogue général des manuscrits des bibliothèques publiques de France (CGM) et de la conversion du Répertoire des auteurs littéraires du XX^{ème} siècle (Palme), l'utilisation de la DTD XML/EAD (*Encoded Archival Description*) s'est généralisée dans les bibliothèques françaises dont, naturellement, celles du réseau Calames.

Aux côtés des formats MARC, l'EAD s'est imposé en tant que standard pour le signalement documentaire et patrimonial.

L'Abes participe aux travaux du Groupe de Travail national «EAD en Bibliothèques», chargé de la rédaction du «Guide national des bonnes pratiques EAD en bibliothèque», dont le site «EAD en bibliothèques», refondu en 2019, est désormais hébergé par l'Abes.

En cohérence avec le programme de Transition bibliographique, le GT fournit au Comité stratégique bibliographique (CSB) les éléments pour lui permettre de définir la politique à mener en matière de signalement des manuscrits et archives en bibliothèque.

En 2020, la présentation par les Archives Nationales du format *Record in Context* (RIC) et de l'outil de conversion *RIC-Concerter* a fourni l'opportunité d'une analyse prospective. Des points de vigilance ont été relevés concernant sa nécessaire articulation avec le modèle LRM, en cohérence avec le programme national Transition bibliographique.



18 NOVEMBRE

[séminaire CollEx-Carto](#)



Participation aux projets CollEx-Persée

■ **Cartographie des fonds dans le CCFr** : dans le cadre des actions du GIS CollEx-Persée, l'Abes a produit, pour les établissements du réseau Calames bénéficiant d'un label CollEx pour certaines de leurs collections, des listes *ad hoc* afin de les aider dans la phase de repérage des fonds justifiant une notice dans le répertoire national des fonds du CCFr. L'Abes co-pilote ce projet avec la BnF.

■ **Signalement du Corpus sous licence nationale « *Archives du Parlement Britannique du XIX^e siècle* »** (volet Acquisitions du programme CollEx-Persée - cf p.22) : numérisé par l'éditeur **ProQuest**, le corpus comporte plus de 80 700 documents parlementaires produits par la Chambre des Communes (House of Commons) entre 1801 et 1900. Il s'agit d'une source primaire d'une grande richesse pour l'étude de l'Empire Britannique au XIX^e siècle et de ses relations avec le monde.

Au vu de la nature archivistique du fonds, le signalement de ces ressources à l'aide de l'outil de catalogage Calames a été privilégié.

Le chantier se poursuivra en 2021 par la conversion des données livrées en EAD-XML et leur intégration en masse dans Calames, première opération du genre.

5

Des moyens au service des réseaux

56 Un système d'information évolutif

60 Les ressources humaines

62 Un dispositif financier au service de la mutualisation

64 LE SACD Groupements de commandes

65 LE SACD 2 : ISTEEX et CollEx-Persée

66 La gouvernance de l'Abes

Le Conseil d'administration

Le Conseil scientifique

68 Partenariats institutionnels et coopérations

Un système d'information évolutif

L'année 2020 a été marquée par la crise sanitaire qui a généré une forte sollicitation des solutions numériques. Il s'agit également d'une année de mise en œuvre du schéma directeur informatique de l'Abes.



50

serveurs physiques correspondant à :

302

machines virtuelles

368 To

de stockage dont 120 To pour les sauvegardes

310 cœurs

et 9,9 To de RAM

disponibilité moyenne des applications

99,7%

Le support informatique au cœur de la crise sanitaire

Pour s'adapter à cette année particulière, les équipes support ont agi avec une grande réactivité en proposant aux agents de l'Abes des solutions adaptées aptes à assurer la généralisation du télétravail :

- déploiement complet du système VPN
- achat et déploiement d'outils de visioconférence
- utilisation massive d'un l'outil de messagerie instantanée
- achat, préparation, distribution d'un « kit du télétravailleur » (PC portable, clavier, souris, écran déporté, siège de bureau)
- renforcement de l'assistance de proximité (dépannage à distance ; système de *drive*)

Aucune formation n'ayant été organisée sur place du fait de la crise sanitaire, les équipements de la salle de formation ont été entièrement renouvelés.

Conformément aux engagements du projet d'établissement (action : « faciliter la vie des utilisateurs »), la recherche d'une solution de type CRM dédiée aux échanges de documentation administrative associée à la mise en place d'un guichet d'assistance unique, a été confiée à un prestataire qui a produit une feuille de route technique et fonctionnelle ainsi qu'un *benchmark* des solutions. La réflexion se prolonge par une consultation des établissements de l'ESR desservis par l'Abes.

Par ailleurs, une étude SWOT a été menée en vue de la mise en place pour les agents d'un « bureau numérique » plus adapté au travail collaboratif.

L'informatique au cœur des projets de l'Abes

Le schéma directeur informatique 2018-2022 de l'Abes encourage le rapprochement entre les métiers de l'informatique et des bibliothèques. À cette fin, l'utilisation des méthodes agiles est préconisée, et en particulier la méthode de gestion de projet Scrum. L'approche agile favorise en effet le dialogue et la collaboration entre les métiers, permet de vérifier régulièrement si ce qui est réalisé correspond aux besoins, et facilite le regroupement par équipe en limitant l'éparpillement des forces et l'hétérogénéité des pratiques.



[Séquence "Actus Jabes 2020" : Le schéma directeur informatique](#)

En 2020, la méthode Scrum s'est généralisée à l'Abes dans le cadre des nouvelles réalisations :

- projet Sudoc 21 : Preuve de concept (POC) pour un nouveau système de gestion de métadonnées (cf p.16)
- projet FNE (cf p.18)
- ITEM V2 (cf p.40)
- Cidemis V2 (cf p.42)
- évolutions de STAR et STEP (cf p.49)

En 2020, les équipes Scrum ont intégré un correspondant infrastructures. Celui-ci, en tant qu'administrateur système et réseaux, apporte à l'équipe un haut niveau d'autonomie en y ajoutant la compétence DevOps précieuse à la réalisation des différents projets. Un bilan interne impliquant les collègues des projets Scrum a été réalisé. Des actions en ont découlé, comme la création d'une fiche de fonction «*Product Owner*».

Par ailleurs, une équipe UX Design a accompagné les équipes projets dans la mise en œuvre de la démarche et l'homogénéisation entre des interfaces des applications professionnelles.

L'informatique au cœur du métier est un principe qui outrepassé les frontières de l'agence et qui s'assimile aux principes de co-construction. À cette fin, l'Abes encourage les établissements à publier et à valoriser leurs réalisations en *opensource* sur le Github de l'Abes. En particulier, elle a accompagné la publication des connecteurs Zotero Sudoc, Theses, IdRef et le programme AlgoLiens, par le SCD Bordeaux 3, ainsi qu'un ensemble de scripts pour favoriser l'interopérabilité entre IdRef et ScanR. Dans ce même esprit de valorisation et de pérennisation, l'espace Github Abes est désormais visible sur les plateformes code.etalab.gouv.fr (DINUM) et softwareheritage.org (cadre CoSo).



[GitHub Abes-ESR](#)



99,7%
de disponibilité
des applications
sur 2020

Un système d'information à maintenir

L'Abes, ce sont des services et des applications qui fonctionnent au quotidien pour permettre aux professionnels des réseaux de travailler avec des données gérées, manipulées, stockées... Cet ensemble, qui constitue le système d'information de l'Abes, exige une maintenance en conditions opérationnelles constantes.

Derrière la maintenance se cache un important « travail de l'ombre », consistant à surveiller, entretenir et réagir avec une extrême réactivité en cas d'incident. Ceux qui surviennent sont de nature diversifiée : matériel, performance, erreur de configuration, ou utilisation non anticipée.

Ce cadre valorisant l'action et la transparence a pour effet de maximiser le taux de disponibilité des applications exploitées par l'Abes. Afin de permettre à ses utilisateurs de connaître leur disponibilité en temps réel, l'Abes a mis en place un nouveau service, la « Météo des applications » : <https://status.abes.fr>

Une autre préoccupation transversale aux services concerne l'entretien du système d'information comme l'illustrent les deux projets de migration réalisés en 2020 :

- **Sudoc Linux** : migration du Sudoc sur des serveurs virtualisés sous le système d'exploitation Linux.
- **Migration Oracle** : migration des bases de données Oracle utilisées par les **27 applications** reposant sur ce socle technique vers des serveurs virtualisés. Cette opération a été réalisée avec l'appui d'un expert Oracle.

Ces opérations ont pour objectif d'augmenter la stabilité et la sécurité sur le long terme des infrastructures nationales (Sudoc et bases de production des thèses).

Parmi les autres actions réalisées en 2020 dans cet esprit de maintien en conditions opérationnelles, citons :

- nouvelle convention HDMON (connexion réseau vers RENATER)
- doublement du lien réseau entre les serveurs de l'Abes et RENATER
- cloisonnement des environnements informatiques (dev, test, prod)
- migration de serveurs dans les salles machines du CINES



Politique de développement informatique de l'Abes

Une dette technique à résorber

Ce travail de maintien en conditions opérationnelles constitue une priorité sur toutes les évolutions du système d'information, ce qui nécessite souvent des compromis car il est bien entendu aussi indispensable de faire évoluer les applications de l'Abes. Le temps consacré par l'Abes à maintenir techniquement l'existant est assimilable au remboursement d'une « dette technique », notion bien connue dans le monde de l'informatique pour laquelle de nombreuses approches existent afin de la gérer et de l'anticiper.

Pour aborder cette dette technique, l'Abes a mis en place plusieurs actions en 2020, et notamment :

- des pratiques de développement centrées sur l'*open source*
- des pratiques DevOps
- l'urbanisation du SI

L'*open source* pour la qualité logicielle et pour une « dette transparente »

Initiée en 2019, la transition vers l'*open source* s'est confirmée : les nouveaux développements sont systématiquement déposés sur le Github de l'Abes et suivent l'architecture préconisée par la politique de développement.

La politique de développement de l'Abes est publiée sur Github et les pratiques en termes de production de code sont désormais partagées par les développeurs.

DevOps pour « automatiser la dette »

C'est en automatisant le cycle de vie des logiciels par les démarches DevOps que l'on peut mesurer une dette technique. Sans cela, il devient en effet difficile de prioriser des actions permettant d'agir où c'est le plus utile. De plus, une démarche DevOps constitue le meilleur moyen d'industrialiser le SI en se rapprochant des standards internationaux.

Ainsi, en 2020, de nombreuses actions ont été menées afin de généraliser les pratiques DevOps au sein des équipes Scrum de l'Abes et ainsi, améliorer la maîtrise du cycle de vie des applications, parmi lesquelles :

- **mise en place de l'outil Ansible et de sa plateforme AWX** : cet équipement permet d'automatiser l'infrastructure de l'Abes et de mieux gérer les centaines de serveurs du SI. Des sessions de formation ont été organisées en interne afin de généraliser son utilisation par les équipes de développement
- **conteneurisation Docker et outils d'orchestration** (type kubernetes, swarm, rancher, rudder, okd) : veille couplée à la réalisation de plusieurs *Proof of Concept* (POC)

Juste assez de documentation pour « contenir la dette »

La démarche d'urbanisation n'est pas nouvelle à l'Abes. Les actions réalisées en 2020 contribuent à sa maintenance dans un esprit de « juste assez ». En effet, une documentation qui ne serait pas à jour constitue un facteur d'augmentation conséquente de la dette technique.

En 2020, l'outil de remontée d'informations iTop a été enrichi de nouvelles données d'infrastructure :

- ajout d'informations détaillées sur les postes bureautiques
- ajout de données sur les volumes de stockage des serveurs

Par ailleurs, la cartographie du SI a été mise à jour en suivant les mises en production de nouvelles applications (ITEM v2, Sudoc Linux...). Elle a été enrichie d'informations concernant l'authentification des applications.

Une modélisation détaillée a été réalisée pour certains processus existants (ex : archivage des thèses) ou nouveaux (dérivation des notices d'autorités BnF vers IdRef).

Les ressources humaines

CHIFFRES CLÉS

Les effectifs de l'Abes

87
agents



59 fonctionnaires

Soit

68 % d'agents titulaires
de la fonction publique
83% d'agents de cette catégorie
relèvent de la catégorie A

28 contractuels

Soit

32 % d'agent contractuels
85% d'agents de cette catégorie
relèvent de la catégorie A et
18% d'agents contractuels
sont en CDI

augmentation
des effectifs
de l'Abes

+ 3,5 %

effectifs
par métiers

51 %
métiers
des bibliothèques

32 %
métiers
de l'informatique

17 %
métiers
administratifs

Télétravail (hors période de confinement)

en 2019

43

Nombre
d'agents

67

Nombre
de jours
cumulés

en 2020

46

Nombre
d'agents

73

Nombre
de jours
cumulés

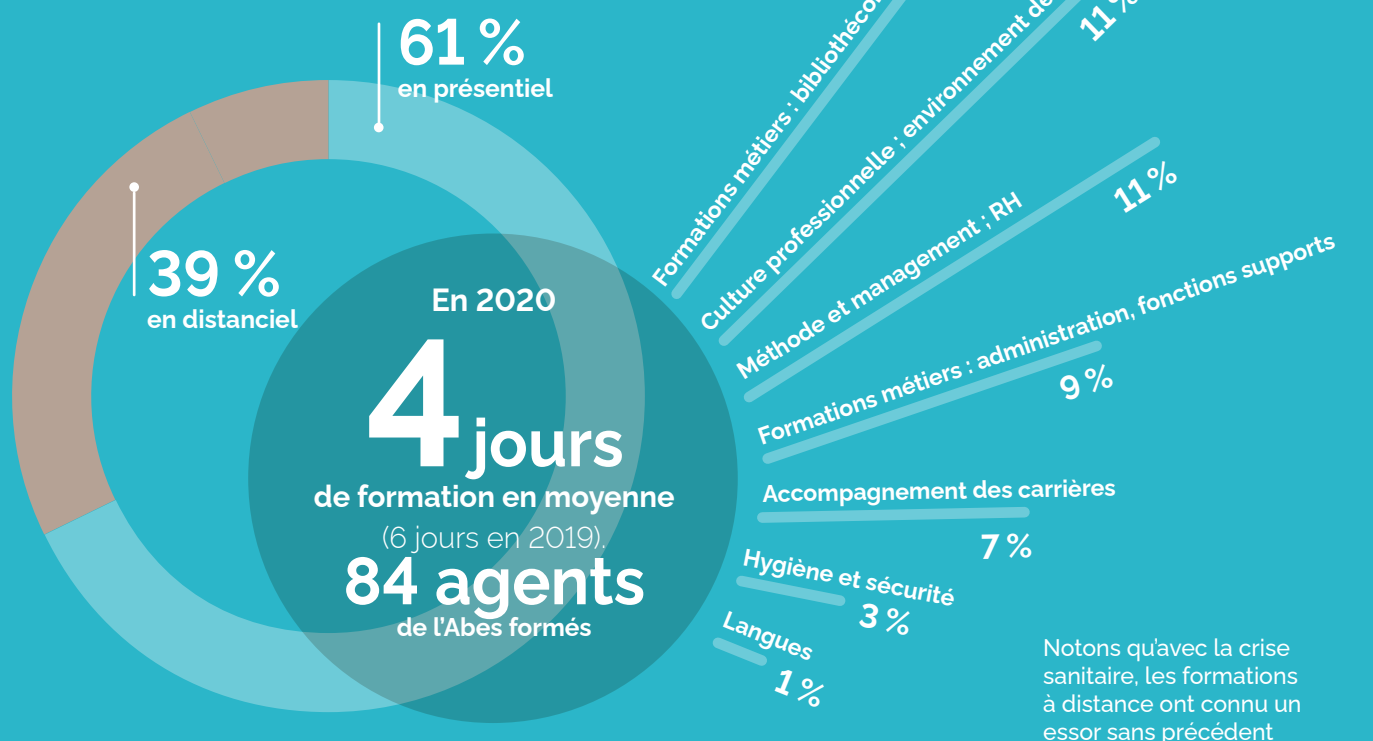
Impacts de la crise sanitaire en termes RH

Dès le **17 mars 2020**, notamment du fait que le télétravail était déjà largement pratiqué par les agents, l'Abes a été en mesure de basculer à **100% en télétravail**.

Pour répondre aux mesures gouvernementales liées au confinement, un certain nombre de jours d'**autorisations d'absence** (ASA) ont été accordés, pour la quasi-totalité liés à des gardes d'enfants : **400 jours sur l'année**.

Le taux d'absentéisme en a naturellement été impacté, passant de 2,07% avec la méthode de calcul habituel à **4,45%**

La formation continue des personnels



Répartition des frais de formation

Budget total

38 947 €

Frais pédagogiques formation : **36 574 € ▲ + 12%**

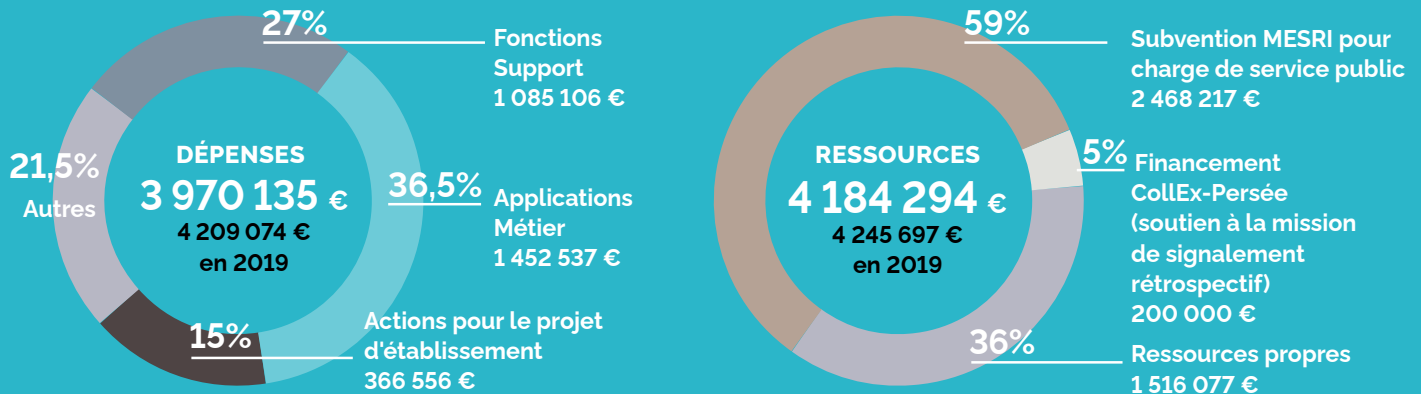
Frais d'inscription aux congrès : **2 373 € ▼ - 86%**

Frais de mission : très peu de missions en 2020 en raison de la crise sanitaire

Un dispositif financier au service de la mutualisation

La comptabilité de l'Abes est constituée de 3 budgets distincts

Budget principal Activités relatives aux missions de signalement bibliographique en réseau



SACD 1 Acquisition de ressources électroniques (groupements de commandes) et portage financier du Plan de Soutien à l'Édition scientifique



SACD 2 Acquisitions de ressources sous licence nationale CollEx-Persée et Adhésions ISTEK



Budget Principal

LES DÉPENSES

Répartition globale des dépenses

DESTINATION	MONTANT
Applications Métier et catalogues	1 452 537 €
Fonctions Support	1 085 106 €
Rétroconversions (Sudoc et Calames)	696 000 €
Actions Métier (projet d'établissement 2018-2022)	366 556 €
Actions Support (projet d'établissement 2018-2022)	252 066 €
Coût de portage des Groupements de commandes	100 934 €
Projet SGBm	16 936 €
TOTAL	3 970 135 €

Répartition des dépenses par Fonctions Support

FONCTIONS SUPPORT	MONTANT
Immobilier	377 429 €
Système d'information	329 840 €
Pilotage et gestion	281 521 €
Communication	96 316 €
TOTAL	1 085 106 €

LES RESSOURCES

Répartition globale des ressources

APPLICATIONS MÉTIER	MONTANT
Subvention MESRI	2 468 217 €
Ressources propres	1 516 077 €
Financement Collex	200 000 €
TOTAL	4 184 294 €

DONNÉES FINANCIÈRES EXPRIMÉES EN HORS-TAXE



Approuvé lors du Conseil d'administration du 12 novembre 2019, le budget initial 2020 été suivi de deux budgets rectificatifs votés lors des CA du 13 mars 2020 et du 6 novembre 2020. Le compte financier 2020 a été présenté et voté lors du CA du 9 mars 2021.

Répartition des dépenses par Applications Métiers et catalogues

MÉTIER	MONTANT
Sudoc	1 113 008 €
Sudoc PS	307 422 €
Thèses	29 279 €
Normalisation	2 271 €
Calames	557 €
TOTAL	1 452 537 €

Répartition des dépenses par Actions Métier (projet d'établissement 2018-2022)

ACTIONS MÉTIER	MONTANT
Projet Sudoc 21	159 711 €
Projet FNE	73 676 €
Curation de données	98 090 €
Sudoc Pivot	35 079 €
TOTAL	366 556 €

Répartition des ressources propres

ACTIONS MÉTIER	MONTANT
Adhésions aux applications professionnelles	1 252 789 €
Frais de gestion Groupements Commandes	170 340 €
Projet CollEx-Persée	75 000 €
Autres produits de gestion	17 948 €
TOTAL	1 516 077 €

Les acquisitions des ressources électroniques

Le service à comptabilité distincte « Groupements de commandes » (SACD1) est dédié à l'acquisition d'abonnements à des ressources électroniques et charges afférentes dans le cadre des **12 groupements de commandes** portés par l'Abes. (cf p.33)

Répartition des coûts par Groupements de commandes

ÉDITEURS	MONTANT
Elsevier	35 203 918 €
Chemical Abstracts Services	2 394 001 €
Cairn.info	2 105 420 €
Daloz	1 455 440 €
Juris Classeur Lexis Nexis	1 198 191 €
Ebsco	1 259 649 €
Jstor	782 934 €
Lamyline	599 628 €
ProQuest	435 676 €
Doctrinal	448 178 €
EDP Sciences	378 736 €
OpenEdition	282 386 €
TOTAL	46 544 157 €

Portage financier du Plan de soutien à l'édition scientifique française

L'année 2020 est la 4^{ème} année du portage par l'Abes de trois plans de Soutien à l'Édition scientifique française (EDP Sciences, Cairn.info et OpenEdition) auxquels s'est ajouté un nouveau volet, avec l'éditeur John Libbey. Par ailleurs, l'Abes est chargée depuis 2019 du versement des subventions aux lauréats des projets de traductions scientifiques. (cf p.22)

PLANS DE SOUTIEN	MONTANT
Projets Traductions	256 654 €
Cairn.info	270 000 €
EDP Sciences	168 000 €
OpenEdition	125 000 €
John Libbey	96 000 €
TOTAL	915 654 €

DONNÉES FINANCIÈRES EXPRIMÉES EN HORS-TAXE

LE SACD 2 : ISTEX et CollEx-Persée

ISTEX
licence documentaire pour tous

CollEx-Persée

Adhésions à la plateforme ISTEX

Depuis la fin du projet ANR ISTEX en 2019, l'Abes est chargée de la gestion des adhésions à la plateforme ISTEX, hébergée et maintenue par l'Inist-CNRS. Les opérations comptables liées à la collecte de cette redevance, à son utilisation et au versement de 80% de son montant au CNRS sont gérées dans le cadre du SACD 2 (cf p.23).

	VAGUE 1 (adhésions au 1 ^{er} janvier)	VAGUE 2 (adhésion en cours d'année)	Nombre d'établissements adhérents	MONTANT HT
2019	190 500 €	53 583 €	127	244 083 €
2020	236 875 €	60 916 €	138	297 791 €

DONNÉES FINANCIÈRES EXPRIMÉES EN HORS-TAXE

Acquisitions de ressources CollEx-Persée

Au sein du GIS CollEx-Persée, l'Abes assure, entre autres missions, le portage financier de l'acquisition de corpus de ressources électroniques (cf p.22).

Après la notification d'un premier marché en 2019 (corpus d'ebooks en Sciences politiques de l'éditeur Cambridge University Press), **6 nouveaux marchés** ont été notifiés en 2020.

ÉDITEURS	CORPUS ACQUIS SOUS LICENCE NATIONALE
De Gruyter	Corpus d'ebooks en Sciences de l'Antiquité
Brill	Corpus d'ebooks Religions antiques
Karger	Corpus d'ebooks Religions antiques
ProQuest	Corpus d'archives du Parlement britannique (XIX ^e)
ProQuest	Corpus Early European books (XV ^e -XVII ^e) - Bibliothèque nationale de Florence
ProQuest	Corpus Twentieth Century Religious Thought - Ouvrages numériques de théologiens du XX ^e siècle

La gouvernance de l'Abes

LE CONSEIL D'ADMINISTRATION

Composition (au 31/12/2020)

RÉUNIONS DU CA

Le Conseil d'Administration s'est réuni à 3 reprises.

CA DU 13 MARS

- Compte financier 2019
- Budget rectificatif 2020 n°1
- Réaménagement des locaux

CA DU 2 JUILLET

- Bilan du confinement
- Présentation du nouveau site web
- Portage de nouveaux groupements de commandes
- Politique d'amortissement d'acquisitions de ressources électroniques
- Tarification 2021 du Sudoc
- Déploiements 2021 réseaux Sudoc et Calames

CA DU 6 NOVEMBRE

- Augmentation de la valeur faciale du ticket restaurant
- Budget rectificatif 2020 n°2 et budget initial 2021
- Bilan social 2019
- Rapport d'activité 2019
- Création d'un service de documentation électronique
- Cartographie des risques (CICB)

Présidente du Conseil d'administration

Lise Dumasy, Présidente de la communauté université Grenoble Alpes, sur proposition de la Conférence des présidents d'université

Membres de droit

Anne-Sophie Barthez, Directrice générale de l'Enseignement Supérieur et de l'Insertion Professionnelle, représentée par l'adjoint au chef de service de la coordination stratégique et des territoires (*en cours de nomination au 31.12.2020*)
Le Directeur général de la Recherche et de l'Innovation, représenté par **Odile Contat**, cheffe de la Mission de l'information scientifique et technique et du réseau documentaire

Nicolas Georges, Directeur chargé du livre et de la lecture, représenté par **Jérôme Belmon**, Direction du livre et de la lecture au Ministère de la Culture et de la Communication

Laurence Engel, Présidente de la Bibliothèque Nationale de France, représentée par **Emmanuelle Bermès**, adjointe scientifique et technique du Directeur des services et des réseaux de la BnF

Personnalités nommées par le MESRI

Frédéric Fleury, Président de l'université Claude Bernard Lyon I, sur proposition de la Conférence des présidents d'université

Grégory Colcanap, Directeur du service commun de documentation de l'université d'Évry-Val d'Essonne, Coordonnateur du consortium Couperin

Marc Martinez, Directeur du SCD Jean Moulin Lyon III, Président de l'ADBU

Anne Laurent, Vice-présidente déléguée à la science ouverte et aux données de la recherche, Université de Montpellier

Représentants des personnels de l'Abes

Ilhem Addoun, bibliothécaire, représentante personnels administratifs et autres personnels de bibliothèques et techniques

Bahija El-Bakali, ingénieur d'études, représentante des personnels ingénieurs

Carole Melzac, conservatrice, représentant les conservateurs et conservateurs généraux

La gouvernance de l'Abes

LE CONSEIL SCIENTIFIQUE

Composition (au 31/12/2020)

RÉUNIONS DU CS

Suite à la crise sanitaire, le Conseil scientifique programmé le 20 mars 2020 a été annulé. Le Conseil scientifique s'est réuni une seule fois, le 13 novembre 2020.

À L'ORDRE DU JOUR :

- État d'avancement du projet d'établissement de l'Abes
- Besoin des établissements concernant les métadonnées des publications scientifiques
- SciencePlus : dernière brique du projet Hub des données
- Exposition des données : pour qui, pour quoi, comment ?

Président du Conseil scientifique

Laurent Romary, INRIA, Président du Conseil scientifique

4 membres issus d'institutions partenaires de l'Abes

Frédérique Joannic-Seta, BnF

Stéphane Pouyllau, TGIR Huma-Num

Olivier Rouchon, CINES

Gildas Illien, MNHN

2 professionnels étrangers travaillant dans les secteurs d'activité de l'Abes

Jeannette Frey, BCU Lausanne et Vice-Présidente LIBER

Magaly Bascones, JISC UK

5 chercheurs compétents dans les domaines d'activité de l'Abes

Sébastien Ferré, IRISA/IFSIC

Elena Pierazzo, Université de Grenoble Alpes

Patrice Bellot, Université d'Aix-Marseille

Gilles Dumont, Université de Nantes

4 professionnels de la documentation exerçant en BU

Monique Joly, Doc'INSA Lyon

Julien Roche, SCD Lille 1

Grégory Miura, SCD Bordeaux 3

Yann Sordet, Bibliothèque Mazarine

1 professionnel de la documentation exerçant dans un EPST

Claire François, Inist-CNRS

3 membres élus par et parmi les personnels de l'Abes

Michaël Jeulin, Bibliothécaire assistant spécialisé, pour le collège des personnels de bibliothèques

Yann Nicolas, Conservateur en chef, pour le collège des conservateurs de bibliothèques

Jean-Luc Prieto, Ingénieur d'études, pour le collège des personnels ingénieurs

Autres membres (de droit)

Lise Dumasy, Présidente du CA de l'Abes

David Aymonin, Directeur de l'Abes

Partenariats institutionnels et coopérations

L'Abes est un établissement public administratif sous tutelle du Ministère de l'Enseignement Supérieur, de la Recherche et de l'Innovation (MESRI).



En tant qu'agence bibliographique nationale et qu'agence de mutualisation, l'Abes participe à de nombreuses instances :

- Comité des membres du GIS Collex-Persée
- Groupe de Travail CollEx-Persée "Cartographie d'Excellence" - copilotage par l'Abes
- Comité Science ouverte (CoSo), collège Europe et International
- Comité français UNIMARC (CfU) - pilotage par l'Abes
- Comité de pilotage du programme Transition Bibliographique
- Comité de pilotage ISTEEX
- Conseil stratégique des bibliothèques (CSB)
- Permanent UNIMARC Committee

L'Abes est membre des principales associations professionnelles du domaine :

- ADBU, représentation des intérêts des établissements documentaires de l'ESR dans le cadre des travaux de la commission Signalement et Systèmes d'Information (SSI)
- CBS Partners, club d'utilisateurs du Central Bibliographic System fourni par OCLC
- Ligue européenne des bibliothèques de recherche (LIBER) L'Abes participe au congrès annuel de LIBER dont la Vice-présidente est membre du Conseil Scientifique de l'Abes

L'Abes travaille en étroite collaboration avec de nombreux opérateurs du domaine :

- ADUM, coopérations dans le cadre du signalement des thèses
- AMUE, coopérations dans le cadre de l'accord cadre SGBM et du signalement des thèses de doctorat
- Bibliothèque nationale de France (BnF), copilotage du programme Transition Bibliographique et du projet Fichier National d'Entités (FNE) ; échanges et partages de données
- CCSD, coopération dans le cadre de la valorisation et du signalement des thèses de doctorat soutenues déposées sur l'archive ouverte TEL
- CERL, échanges de données entre Calames et le portail du CERL
- CINES, hébergement des serveurs et base de données administrées par l'Abes ; archivage pérenne des thèses électroniques (PAC)
- CollEx-Persée : coopération sur le volet Acquisitions ; implication dans plusieurs Groupes de Travail et réponses à appels à projets
- Consortium Couperin, coopération dans le cadre du portage des groupements de commandes de ressources électroniques, de l'acquisition des licences nationales et du consortium ORCID France
- CRFCB, coopération dans le cadre de la formation continue des personnels de bibliothèques
- CTLES, coopération autour de la gestion des plans de conservation partagée des périodiques (PCPP)
- Enssib, coopération dans le cadre de la formation professionnelle
- Fédération Inter-régionale Livre et Lecture (FILL), coopération autour des Plans de conservation partagée de Périodiques (PCPP)
- INIST-CNRS, coopération autour d'ISTEX ; traitement rétrospectif de la revue Arabesques
- ISSN international (CIEPS) et ISSN France : coopération pour le signalement et l'identification des publications en série. Utilisation partagée de l'application CIDEMIS
- Métopes, coopération dans le cadre du projet « Arabesques en ligne » sur Prairial (chaîne éditoriale)
- Persée : coopération autour du signalement dans IdRef des auteurs d'articles de revues numérisées
- Réseau Mir@bel, coopération autour du signalement des revues en accès libre
- Réseau RERO, participation au signalement des données d'autorité dans IdRef



IN MEMORIAM

La disparition tragique de notre collègue Stéphane Rey est survenue brutalement dans la nuit du 23 avril 2020.

À son arrivée à l'Abes en septembre 2001 en tant qu'ingénieur d'étude informatique, Stéphane est initié aux arcanes du Sudoc, dont il maîtrisait toute la complexité : de l'interface publique au CBS en passant par Webstats, APCC, la base XML, les webservices... En 2008, Raymond Bérard lui confie la responsabilité du tout nouveau Département des Systèmes d'Information, fonction que Stéphane assumera pendant plus de 7 ans. Unanimement apprécié pour ses qualités humaines et sa force de travail exceptionnelle, son expertise sera reconnue par une promotion au grade d'ingénieur de recherche. Stéphane choisira ensuite de se consacrer au Sudoc, dont il assumait depuis la responsabilité informatique. Coordonnateur des évolutions de l'infrastructure Sudoc, il était l'interlocuteur principal de l'Abes auprès d'OCLC, du CINES et de nombreux professionnels dans les établissements. À son arrivée en 2016, David Aymonin confie à Stéphane la responsabilité du Labo, espace d'expérimentations et de projets dont il coordonne les travaux avec talent. Impliqué dans le projet SGBm, il venait, en relation avec les collègues du site pilote bordelais, de lancer les tests de synchronisation avec le Sudoc tout en continuant à penser à l'avenir dans le cadre du projet Sudoc 21, dont il était le chef de projet informatique.

Pour ceux qui n'ont pas eu la chance de connaître Stéphane, les qualificatifs sont unanimes pour refléter sa courtoisie, son éthique, son sens de l'écoute, son engagement syndical au service du bien commun, sa calme – et redoutable – ténacité dans le dialogue social, sa patience à toute épreuve, sa remarquable efficacité professionnelle... autant de choses qui caractérisent l'Estime, professionnelle et personnelle.